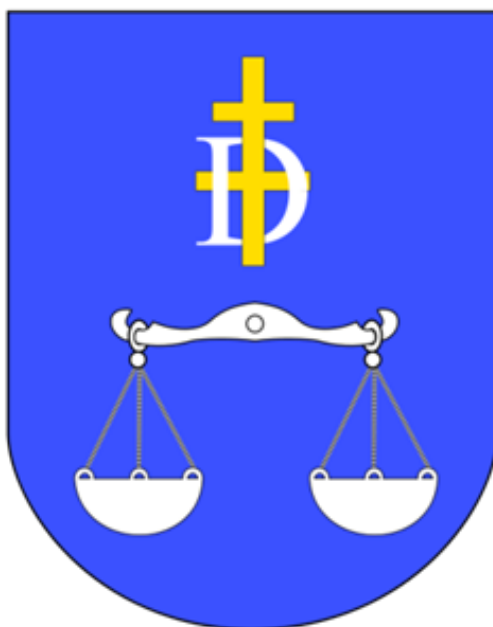


# Strategia Rozwoju Miasta i Gminy Daleszyce

na lata 2021-2030



PROJEKT

Daleszyce, luty 2024



## Spis treści

<b>Wprowadzenie</b> .....	3
<b>1. Wnioski z Diagnozy</b> .....	4
1.1. Wnioski z Diagnozy dla sfery społecznej.....	4
1.2. Wnioski z Diagnozy dla sfery gospodarczej .....	9
1.3. Wnioski z Diagnozy dla sfery przestrzennej.....	11
<b>2. Analiza SWOT na podstawie wniosków z Diagnozy gminy oraz partycypacji i konsultacji społecznych</b> .....	15
<b>3. Misja i Wizja</b> .....	19
<b>4. Cele strategiczne, kierunki działań i oczekiwane rezultaty planowanych działań.</b> ....	21
<b>5. Spójność kierunków rozwoju gminy z kierunkami wynikającymi z dokumentów strategicznych wyższego szczebla: europejskiego, krajowego, regionalnego oraz ponadregionalnego</b> .....	27
<b>6. Model struktury funkcjonalno – przestrzennej wraz z ustaleniami i rekomendacjami w zakresie polityki przestrzennej w gminie</b> .....	35
<b>7. Obszary Strategicznej Interwencji</b> .....	41
<b>8. System realizacji strategii</b> .....	49
8.1. Zasady wdrożenia Strategii. ....	49
8.2. Monitoring i ewaluacja Strategii.....	54
8.3. Ramy finansowe i źródła finansowania. ....	58



### **Wprowadzenie**

Strategia Rozwoju Miasta i Gminy Daleszyce na lata 2021-2030 jest podstawowym dokumentem wyznaczającym cele w długofalowym zarządzaniu Gminą. Strategia określa kierunki rozwoju Gminy w perspektywie 2030, przez co pozwala na zapewnienie spójności prowadzonych działań, wpływających na harmonijny rozwój gminy. Strategia Miasta i Gminy Daleszyce na lata 2021-2030 jest dokumentem nadrzędnym względem innych dokumentów planistyczno-strategicznych obowiązujących w gminie Daleszyce, a także spójny z dokumentami wyższego rzędu – Strategią Rozwoju Województwa Świętokrzyskiego 2030+ oraz Krajową Strategią Rozwoju Regionalnego 2030. Będzie ona wyznaczała również ramy dla planów i programów powstających w Gminie podczas jej obowiązywania. Została ona opracowana na podstawie aktualnych dokumentów planistycznych, sprawozdań oraz danych statystycznych. Podstawowym dokumentem prawnym wykorzystywanym podczas przygotowania Strategii była ustawa z dnia 8 marca 1990 r. o samorządzie gminnym oraz ustawa z dnia 6 grudnia 2006 r. o zasadach prowadzenia polityki rozwoju. Ponadto wzięto również pod uwagę zapisy poprzedniej, nieaktualnej Strategii Rozwoju Gminy Daleszyce na lata 2014-2020.

Strategia rozwoju gminy ma charakter planistyczny i zawiera scenariusz rozwoju dla jednostki samorządu terytorialnego wraz ze wskazaniem jego wizji, celów strategicznych oraz kierunków działań. Niniejszy dokument przygotowany dla gminy Daleszyce obejmuje okres obowiązywania nowego budżetu Unii Europejskiej do 2030 roku zgodnie z perspektywą finansową na lata 2021-2027 włączając w to zasadę N + 3. Opracowanie strategii jest ważne z punktu widzenia zmieniającej się sytuacji społeczno-gospodarczej kraju, województwa, powiatu oraz gminy Daleszyce.



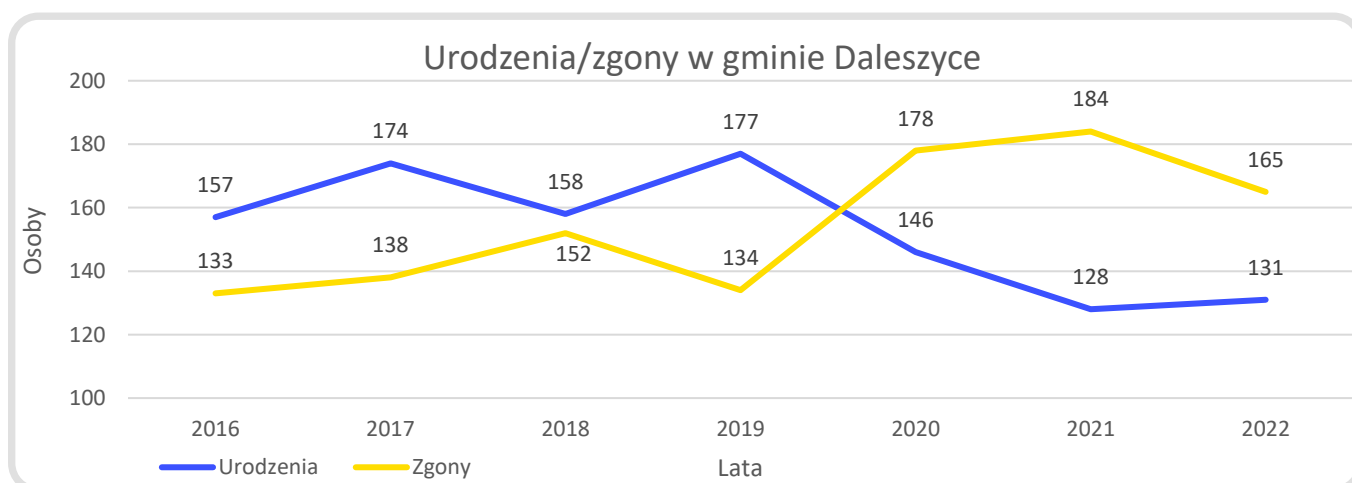
## 1. Wnioski z Diagnozy

### 1.1. Wnioski z Diagnozy dla sfery społecznej

Struktura demograficzna jest bardzo ważnym czynnikiem perspektywicznym dla rozwoju gminy Daleszyce. Dane pochodzące z Banku Danych Lokalnych na dzień 31 grudnia 2022 roku wskazują, że gminę Daleszyce zamieszkiwało 16 260 osób, w tym 8 094 mężczyzn, co stanowi 49,7% ogółu, oraz 8 166 kobiet, stanowiących 50,3% ogółu. Średnio na 1 km<sup>2</sup> przypadają 73 osoby.

W latach 2016-2022 w gminie odnotowano ustawiczny wzrost liczby ludności. Na przestrzeni analizowanych lat liczba osób zamieszkujących teren gminy Daleszyce zwiększyła się o 3,64%, co przekłada się na 572 osoby. Pomimo, że wzrost ten wydaje się nieduży, to należy zaznaczyć, iż większości jednostek administracyjnych w kraju zmagają się negatywnym trendem zmian w strukturze demograficznej.

Rok 2021 okazał się najgorszym z badanych okresów pod względem przyrostu naturalnego. W 2021 roku wyniósł on –56 osób, co przekłada się na wartość –3,45 przyrostu naturalnego na 1000 ludności. We wspomnianym roku zanotowano 128 urodzeń, co oznacza najmniejszą liczbę urodzeń na przestrzeni lat 2016-2022 oraz 184 zgony. Należy wziąć pod uwagę, że wzrost wartości zgonów w 2021 roku mógł być spowodowany wybuchem pandemii COVID-19. Struktura demograficzna lat 2016-2022 przedstawiona została na poniższym wykresie.



Źródło: Opracowanie własne na podstawie GUS 2022 rok.



## Strategia Rozwoju Miasta i Gminy Daleszyce na lata 2021-2030

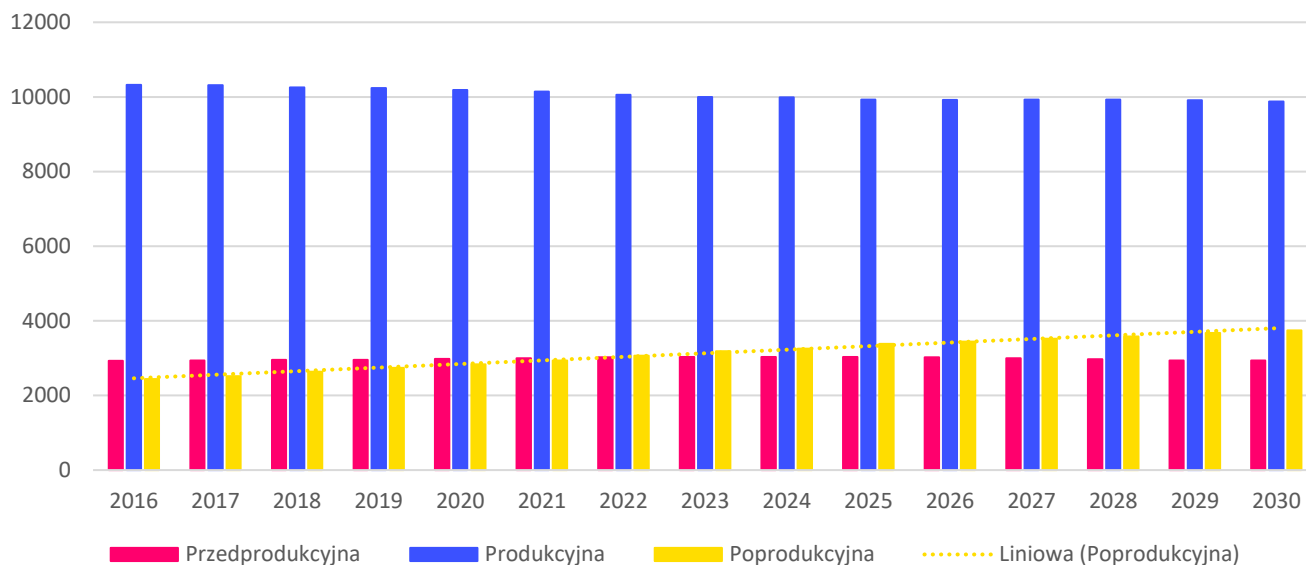
Na podstawie Banku Danych Lokalnych na dzień 31.12.2022 r. na terenie gminy Daleszyce ludność w przedprodukcyjnej grupie wiekowej (do 17 lat) wynosiła 2 755 osób, co stanowi 16,94% ogółu mieszkańców gminy, z czego 1 356 osób to kobiety. Grupa produkcyjna (kobiety od 18 do 59 lat i mężczyźni od 18 do 64 lat) wynosiła 10 390 osób (w tym 4 789 kobiet), co stanowi 64,5% ogółu mieszkańców gminy. W wieku poprodukcyjnym (kobiety od 60 lat i mężczyźni od 65 lat) w gminie Daleszyce zameldowanych było 3 115 osób, co stanowi 19,15% ogółu mieszkańców gminy. W grupie poprodukcyjnej znacząco przeważają kobiety 2 021 osób, co oznacza, że kobiety stanowią 64,88% grupy poprodukcyjnej w 2022 roku.

Na przestrzeni lat 2016-2022 w gminie Daleszyce panował negatywny trend struktury wiekowej ludności w grupie produkcyjnej i poprodukcyjnej. W badanym okresie ludność w wieku produkcyjnym sukcesywnie malała, przy jednoczesnym wzroście ludności zaliczanej do poprodukcyjnej grupy ekonomicznej. W roku 2022 ludność w grupie produkcyjnej zmniejszyła się o 459 osób względem roku 2016, co przekłada się na spadek o ok. 4,2%. Z kolei liczba osób w wieku poprodukcyjnym rokrocznie rosła i w 2022 roku była o 675 osoby wyższa niż w roku 2016, co przekłada się na wzrost o 27,66%. Do pozytywnych zjawisk można zaliczyć rosnącą liczbę osób w wieku przedprodukcyjnym – wzrost o 356 osób względem roku 2016.

Opublikowana przez GUS „Prognoza ludności gmin na lata 2017-2030 – tablice wojewódzkie”, przewiduje w kolejnych latach wzrost ludności z terenu gminy Daleszyce (w 2030 r. 16 552 osób). Przedstawiona prognoza obrazuje niewielki wzrost przedprodukcyjnej grupy ekonomicznej (w 2030 roku 2 935 osób). Prognoza zakłada dalszy spadek liczby osób w wieku produkcyjnym (w 2030 r. grupa ta może stanowić 9 873 osób), przy wzroście grupy osób w wieku poprodukcyjnym (w 2030 roku 3 744 osób). Oznacza to pogłębianie zjawiska starzenia się społeczeństwa na terenie gminy Daleszyce. Poniżej zaprezentowano prognozowane kształtowanie się poszczególnych grup ekonomicznych w gminie Daleszyce w perspektywie 2030 roku.



Struktura ludności grup ekonomicznych w gminie Daleszyce na podstawie "Prognoza ludności gmin na lata 2017 - 2030 - tablice wojewódzkie"



Źródło: Opracowanie własne na podstawie „Prognoza ludności gmin na lata 2017 – 2030 – tablice wojewódzkie”

Na obszarze gminy przeważają domy jednorodzinne. W 2021 r. w gminie znajdowały się 5 162 mieszkania, zgodnie z terminologią GUS. W latach (2011-2019) sukcesywnie rosła liczba mieszkań na terenie gminy Daleszyce, co potwierdza słuszny kierunek rozwoju gminy, opierający się m.in. na przyciąganiu na jej teren nowych mieszkańców. Przeważającą większość (80,3%) stanowią zasoby mieszkaniowe zlokalizowane poza miastem. Według danych GUS przeciętna powierzchnia użytkowa mieszkania w 2019 r. wynosiła 86,6 m<sup>2</sup>, natomiast przeciętna powierzchnia użytkowa mieszkania na 1 osobę wynosiła 29,1 m<sup>2</sup>/os.

1. Zespół Szkolno-Przedszkolny, w skład którego wchodzi:
  - a. Szkoła Podstawowa im. płk. Mariana Sołtyśiaka „Barabasa” w Daleszycach z Punktem Przedszkolnym w Widełkach i Punktem Przedszkolnym w Cisowie,
  - b. Przedszkole w Daleszycach,
2. Szkoła Podstawowa im. Partyzantów Armii Krajowej Ziemi Kieleckiej w Sukowie z Oddziałami Przedszkolnymi i Punktem Przedszkolnym,



3. Szkoła Podstawowa im. Kornela Makuszyńskiego w Niestachowie z Oddziałem Przedszkolnym i Punktem Przedszkolnym,
4. Szkoła Podstawowa im. Generała Tadeusza Buła w Mójczy z Oddziałem Przedszkolnym i Punktem Przedszkolnym,
5. Publiczna Szkoła Podstawowa w Sierakowie prowadzona przez Towarzystwo Ekorozwoju Sierakowa i Smykowa oraz Oddział Przedszkolny i Punkt Przedszkolny,
6. Publiczna Szkoła Podstawowa w Szczecnie prowadzona przez Stowarzyszenie Na Rzecz Rozwoju Szczecna oraz Oddział Przedszkolny i Punkt Przedszkolny,
7. Publiczna Szkoła Podstawowa w Marzyszu im. Marii Michalczyk ps. Wyrwicz, prowadzona przez Towarzystwo Przyjaciół Marzysza oraz Oddział Przedszkolny i Punkt Przedszkolny,
8. Szkoła Podstawowa im. Edmunda Niziurskiego w Słopcach prowadzona przez Towarzystwo Przyjaciół Słopca oraz Oddział Przedszkolny i Punkt Przedszkolny,
9. Szkoła Podstawowa w Brzechowie prowadzona przez Stowarzyszenie na Rzecz Ekorozwoju Brzechowa Kuźnia Talentów oraz Oddział Przedszkolny i Punkt Przedszkolny,
10. Publiczna Szkoła Podstawowa w Borkowie im. Świętej Królowej Jadwigi prowadzona przez Stowarzyszenie Wspólne Dobro wsi Borków i Trzemosna oraz Oddział Przedszkolny i Punkt Przedszkolny.

W roku szkolnym 2020/2021 do punktów przedszkolnych, przedszkola, oddziałów przedszkolnych przy szkołach podstawowych, szkół podstawowych, których organem prowadzącym jest gmina Daleszyce uczęszcza 1297 dzieci, a do tych, których organem prowadzącym jest Stowarzyszenie, uczęszcza 581 uczniów (stan na 30 września 2020 r.).

Gmina Daleszyce nie posiada muzeów, obiektów działalności wystawienniczej, instytucji muzycznych, teatrów ani kin. Dysponuje natomiast jednym ośrodkiem kultury – Miejsko-Gminnym Ośrodkiem Kultury w Daleszycach.

Miejsko-Gminny Ośrodek Kultury w Daleszycach jest samorządową instytucją działającą na terenie Miasta i Gminy Daleszyce. Oferta MGOK Daleszyce skierowana jest do każdej grupy wiekowej. Społeczeństwo Daleszyc i gminy ma okazję uczestniczyć w imprezach



kulturalnych, koncertach, wszystkie propozycje mają charakter imprez otwartych. Każdy zainteresowany może wziąć w nich udział. Klimat i atmosfera imprez zależy nie tylko od organizatorów, ale przede wszystkim od zaangażowania społeczności lokalnej we wspólne działania. Aktywne uczestnictwo pozwala na realizację nowych, ciekawych i atrakcyjnych projektów kulturalnych. W okresie pandemii koronawirusa i wprowadzonych obostrzeń w całym kraju, nie można było zrealizować w pełni założonych zadań programowych. Niemniej jednak udało się wprowadzić szereg działań, które zaowocowały wieloma mniejszymi i większymi wydarzeniami. Działania MGOK można obserwować na stronie internetowej [www.mgok.pl](http://www.mgok.pl) i profilu Facebook, gdzie zamieszczane są aktualne informacje.

W strukturze MGOK wchodzi następujące obiekty:

1. Budynek MGOK w Daleszycach,
2. Stadion sportowy w Daleszycach,
3. Boisko ze sztuczną nawierzchnią syntetyczną,
4. Świetlica w Trzemośnie,
5. Świetlica w Cisowie,
6. Świetlica w Widełkach,
7. Świetlica w Kranowie,
8. Świetlica w Komórkach,
9. Świetlica w Smykowie,
10. Plac zabaw w Widełkach.

Największym atutem turystycznym gminy Daleszyce jest nieskażona przyroda. Kompleksy leśne zajmują ponad połowę powierzchni gminy. W większości skupiają się w Cisowsko-Orłowińskim Parku Krajobrazowym. Na terenie gminy znajdują się również liczne akweny. Czynnym kąpieliskiem, które corocznie przyciąga chcących wypocząć nad wodą ludzi z ościennych gmin oraz mieszkańców stolicy województwa świętokrzyskiego, jest zalew w Borkowie. W gminie zachowało się dość dużo zabytków kulturowych, głównie o charakterze sakralnym. Na atrakcyjność turystyczną gminy Daleszyce, oprócz naturalnych zasobów, wpływa jej doskonałe połączenie komunikacyjne ze stolicą województwa oraz ościennymi gminami.





Na infrastrukturę sportową, turystyczną i rekreacyjną gminy Daleszyce składa się kilkanaście kompleksów i obiektów, m.in.: boiska piłkarskie, wielofunkcyjne, place zabaw, siłownie zewnętrzne, hala oraz boisko sportowe z trybunami mogącymi pomieścić 600 widzów, a także kompleks sportowy „Orlik”. Przez gminę Daleszyce przebiega 24-kilometrowy odcinek szlaku rowerowego GreenVelo, prowadzący z Sukowa przez Borków do Szczecna.

W 2019 r. wzdłuż nowo otwartej obwodnicy Sukowa i Daleszyc powstało wiele kilometrów ścieżek rowerowych, z których korzystają również rolkarze i osoby uprawiające jogging i nordic walking.

Na terenie gminy Daleszyce działają liczne organizacje pozarządowe, społeczne. Organizacje te zajmują się bardzo różnymi przedsięwzięciami, zaspokajając szeroki wachlarz potrzeb mieszkańców. Są wśród nich straże pożarne, organizacje kulturalne, kluby sportowe, stowarzyszenia.

W 2021 r. w gminie Daleszyce działały 3 ogólnodostępne apteki i 3 przychodnie. Niezbyt korzystnie kształtował się wskaźnik liczby ludności przypadającej na 1 aptekę (5 409 osób).

W gminie funkcjonują dwie placówki stacjonarnej pomocy społecznej. Według danych GUS liczba rodzin objętych pomocą społeczną wynosiła 594. W okresie 2015-2020 zauważyć można zmniejszającą się liczbę rodzin, u których występowała konieczność objęcia pomocą społeczną. W 2015 roku liczba ta wynosiła 1 193 rodziny, a w 2020 roku już 594 rodziny.

Bezpieczeństwo publiczne zapewniane jest przez Komisariat Policji w Daleszycach i Straż Miejską w Daleszycach. Za bezpieczeństwo przeciwpożarowe odpowiadają dyżurujące jednostki OSP w Daleszycach, Sukowie, Smykowie, Mójczy, Cisowie, Szczecnie, Komórkach i Niestachowie.

### **1.2. Wnioski z Diagnozy dla sfery gospodarczej**

Gmina Daleszyce charakteryzuje się wysokim, na tle całego powiatu kieleckiego, poziomem przedsiębiorczości, liczoną jako liczba podmiotów gospodarczych wpisanych do rejestru



REGON w przeliczeniu na 10 tys. ludności. W ostatnich latach sukcesywnie rośnie liczba aktywnych podmiotów gospodarczych. Szczególnie pozytywny jest trend rosnących rokrocznie mikro, małych i średnich firm działających na terenie gminy Daleszyce, niezależnie od trendów krajowych i światowych.

Pozytywnym aspektem jest utrzymujący się na przestrzeni analizowanych lat wzrostowy trend nowo zarejestrowanych podmiotów gospodarczych. W analizowanym przedziale czasowym, obejmującym lata 2016-2022 średnioroczny przyrost netto podmiotów gospodarczych na terenie gminy Daleszyce wyniósł +59. Poniżej szczegółowe zestawienie:

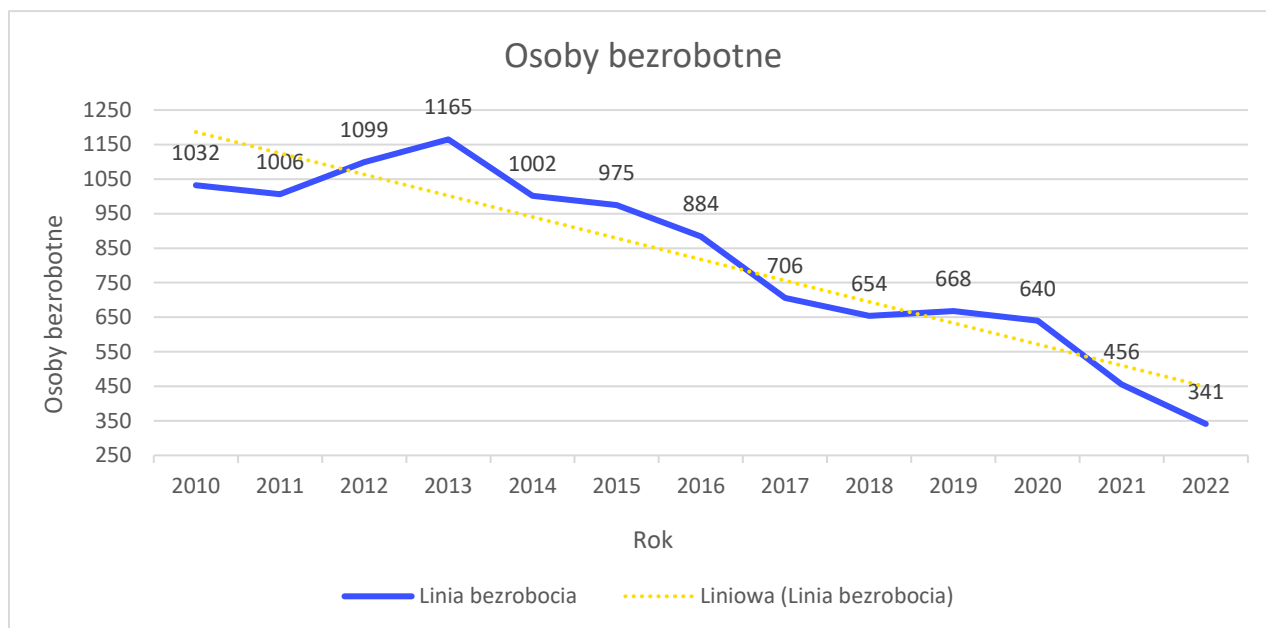
### *Podmioty nowo zarejestrowane i wyrejestrowane na terenie gminy Daleszyce*

	2016	2017	2018	2019	2020	2021	2022
Podmioty nowo zarejestrowane wg grup sekcji PKD 2007	178	210	159	160	129	162	143
Podmioty wyrejestrowane wg grup sekcji PKD 2007	137	139	110	104	65	76	97
<b>Różnica</b>	<b>+41</b>	<b>+71</b>	<b>+49</b>	<b>+56</b>	<b>+64</b>	<b>+86</b>	<b>+46</b>

*Źródło: Opracowanie własne na podstawie GUS 2023 rok.*

W gminie dominują gleby żytne o bardzo słabej przydatności rolniczej, wytworzone głównie z piaskowców. Ze względu na niską klasę jakości gleb, panują niekorzystne warunki rozwoju rolnictwa. Większość gruntów jest nieopłacalna w użytkowaniu rolniczym, o czym świadczy niski wskaźnik bonitacji użytków rolnych.

W Daleszycach na 1000 mieszkańców pracują 382 osoby. Jest to znacznie więcej od wartości dla województwa świętokrzyskiego oraz znacznie więcej od wartości dla Polski. Bezrobocie rejestrowane w Daleszycach wynosiło w 2022 roku 7,7% (7,7% wśród kobiet i 7,7% wśród mężczyzn).



*Źródło: Opracowanie własne na podstawie GUS 2023 rok.*

### 1.3. Wnioski z Diagnozy dla sfery przestrzennej

Gmina Daleszyce zlokalizowana jest w powiecie kieleckim nad rzekami Belnianka i Lubrzanka w centralnej części województwa świętokrzyskiego, na południowy wschód od Kielc. Przez teren gminy Daleszyce z północnego-zachodu na południowy wschód przebiega droga wojewódzka nr 764 o znaczeniu regionalnym (Kielce-Połaniec). Od zachodu gmina Daleszyce sąsiaduje z miastem Kielce, od północy z gminami Górno i Bieliny, od wschodu z gminami Łągów i Raków, od południa z gminą Pierzchnica oraz od południowego zachodu z gminą Morawica.

Teren gminy Daleszyce położony jest na mezoregionach Gór Świętokrzyskich (342.34-35) i Pogórza Szydłowskiego (342.37), w obrębie jednostki wyższego rzędu – makroregionu Wyżyny Kieleckiej (342.3), podprovincji Wyżyny Małopolskiej (342). W obrębie gminy znajdują się trzy mikroregiony: Padół Kielecko-Łagowski, Wzgórza Daleszyckie i Wzgórza Orłowińskie. Powierzchnia gminy Daleszyce wynosi 222 km kw. (9,9% powierzchni powiatu) obejmuje 18 sołectw: Borków, Brzechów, Cisów, miasto Daleszyce, Danków (sołectwo Danków-Wójtostwo), Komórki, Kranów, Marzysz, Mójcza, Niestachów, Niwy, Sieraków, Słupiec, Smyków, Suków, Szczecno, Trzemosna, Widelki.



## Strategia Rozwoju Miasta i Gminy Daleszyce na lata 2021-2030

Miasto Daleszyce znajduje się 20 km na południowy wschód od Kielc, a 190 km na południe od Warszawy. Zajmuje ono powierzchnię 16 km<sup>2</sup> i jest siedzibą gminy. Gmina Daleszyce w 95% powierzchni objęta jest obowiązującym miejscowym planem zagospodarowania przestrzennego.

Rzeźba gminy Daleszyce jest wyjątkowo urozmaicona. Jej powstanie zdeterminowane było przez procesy endogeniczne, modelujące podłoże geologiczne oraz egzogeniczne – erozyjne i akumulacyjne procesy fluwialne, glacialne i fluwioglacjalne. Miasto i Gmina Daleszyce położona jest w regionalnym i krajowym systemie przyrodniczym, na który składają się formy ochrony przyrody o znaczeniu krajowym (obszary Natura 2000 oraz węzeł ekologiczny) i regionalnym (Cisowsko-Orłowski Park Krajobrazowy, Cisowsko-Orłowski Obszar Chronionego Krajobrazu, Podkielecki Obszar Chronionego Krajobrazu, oraz rezerваты przyrody, a także pomniki przyrody. Ochroną obejmuje się kompleksy leśne oraz doliny rzek i cieków wodnych.

Gmina Daleszyce wyróżnia się największą powierzchnią lasów i jest drugą (po gminie Zagnańsk) pod względem lesistości gminą w powiecie kieleckim. Lasy odgrywają ważną rolę w strukturze przyrodniczej gminy Daleszyce, są bowiem najważniejszym ogniwem wiążącym główne komponenty środowiska.

W gminie Daleszyce klimat jest umiarkowanie zimny. Średnia temperatura powietrza w najcieplejszym miesiącu lipcu wynosi 18.5°C, a w styczniu – 3.5°C. Obszar w stosunku do obszarów otaczających gminę charakteryzuje się podwyższonymi opadami atmosferycznymi, dłuższym okresem zalegania pokrywy śnieżnej, niższymi temperaturami powietrza i większą prędkością wiatrów.

Najbliższym węzłem komunikacyjnym, który ma charakter międzyregionalny są Kielce. Korytarz transportowy tworzą tu drogi krajowe nr 7, nr 73 i nr 74 oraz drogi wojewódzkie nr 762, nr 764, nr 745 i nr 786.

Gmina Daleszyce ma dostęp do infrastruktury telekomunikacyjnej, a na jej terenie działają operatorzy wszystkich sieci komórkowych.



Na koniec 2023 roku łączna długość sieci kanalizacyjnej na terenie gminy Daleszyce wynosiła około 170 km, natomiast sieci wodociągowej 201,85 km. Z kolei łączna liczba przydomowych oczyszczalni ścieków na koniec 2023 roku wynosiła 239 szt. Gmina Daleszyce rokrocznie, korzystając z zewnętrznych źródeł finansowych (m.in. funduszy unijnych), rozbudowuje na swoim terenie sieć wodociągową oraz kanalizacyjną, sukcesywnie poprawiając lokalne warunki techniczno-bytowe. Zauważalny wzrost długości sieci kanalizacyjnej nastąpił w 2019 roku, a wodociągowej w 2020 roku.

Na terenie gminy Daleszyce nie istnieje zorganizowany system zasilania gazem ziemnym na szerszą skalę. W ramach drugostronnego zasilania miasta Kielce przez teren gminy w rejonie wsi Komórki, Marzysz, Suków oraz Mójcza przebiega sieć gazu wysokiego ciśnienia. W ww. sieci znajduje się rezerwa gazu do zaopatrzenia. W ramach sieci gazowej na obszarze gminy działa 10 czynnych przyłączy. Odbiorcami gazu są pojedyncze gospodarstwa domowe. Gaz wykorzystywany jest do celów ogrzewania budynków mieszkalnych i Szkoły Podstawowej w Mójczy.

W gminie Daleszyce nie istnieje centralny system ciepłowniczy, brak również sieci, którą ciepło byłoby dostarczane z sąsiednich gmin. W zabudowie zagrodowej i jednorodzinnej potrzeby cieplne (grzewcze oraz przygotowanie ciepłej wody użytkowej) pokrywane są za pomocą indywidualnych źródeł ciepła. Najczęściej wykorzystywanymi w kotłowniach paliwami na terenie gminy są węgiel, miął węglowy, koks, ekogroszek oraz drewno.

Gmina Daleszyce zaopatrywana jest w energię elektryczną za pośrednictwem krajowego systemu elektroenergetycznego poprzez Spółki Polskie Sieci Elektroenergetyczne – Oddział w Radomiu. Dystrybutorem energii elektrycznej na terytorium gminy jest PGE Dystrybucja S.A. Oddział Skarżysko-Kamienna, wchodząca w skład Grupy Energetycznej – PGE Polska Grupa Energetyczna S.A. Energia dystrybuowana jest przez sieć rozdzielczą, kablowo-napowietrzną średniego napięcia 15kV na obszarze całej gminy oraz przez lokalne stacje transformatorowo-rozdzielcze.

W 2022 roku na terenie gminy zebrano 3 899,65 ton odpadów, natomiast masa



## Strategia Rozwoju Miasta i Gminy Daleszyce na lata 2021-2030

wytworzonych odpadów komunalnych przez jednego mieszkańca w tym okresie wyniosła 263 kg.



## 2. Analiza SWOT na podstawie wniosków z Diagnozy gminy oraz partycypacji i konsultacji społecznych.

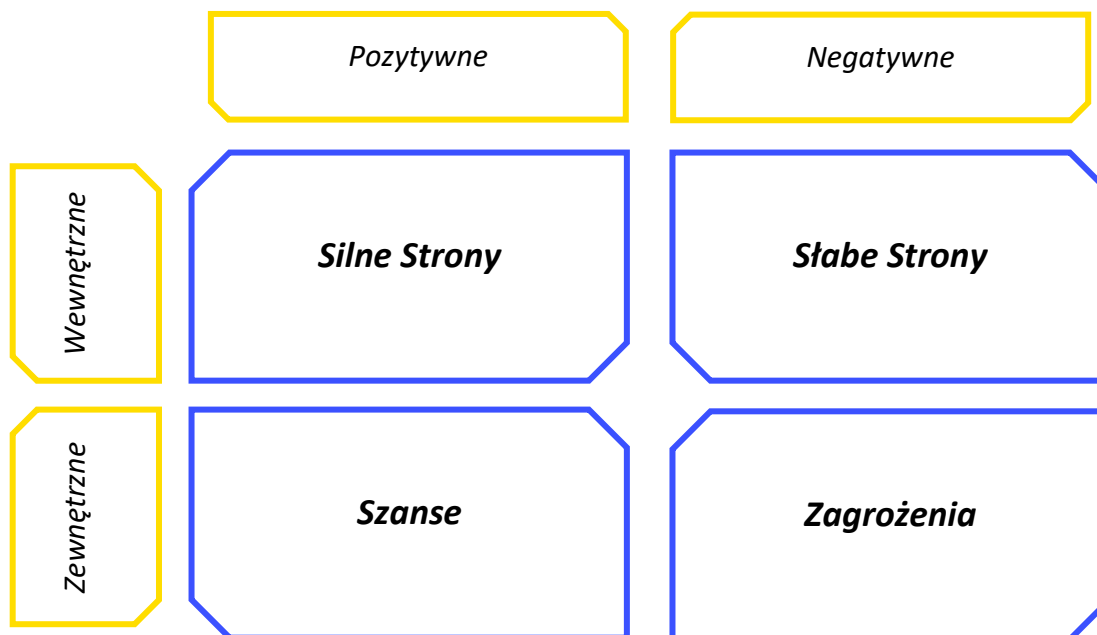
Bazując na wnioskach z przeprowadzonej diagnozy społecznej, gospodarczej i przestrzennej, można zidentyfikować poszczególne elementy analizy SWOT – silne i słabe strony (cechy gminy, czynniki zależne od jej decyzji) oraz szanse i zagrożenia (czynniki zewnętrzne, niezależne od gminy, pojawiające się w otoczeniu). Analizę można prowadzić w ramach wyszczególnionych bloków tematycznych (gospodarka, społeczeństwo, środowisko i przestrzeń), zgodnie z przyjętym na wstępie założeniem dotyczącym poziomu jej szczegółowości.

Analiza odgrywa ważną rolę w planowaniu strategicznym. Pozwala dokonać analizy istniejącego potencjału gminy, realizowanych zadań i możliwości rozwojowych, wewnętrznych, niezależnych lub zależnych w niewielkim stopniu od otoczenia (silne i słabe strony) oraz na analizowaniu tych obszarów na zewnątrz gminy, które wpływają na jej funkcjonowanie (szanse i zagrożenia). Nazwa SWOT pochodzi od pierwszych liter angielskich słów:

- Strengths – **silne strony** – w postaci przewagi zjawisk i procesów pozytywnych dla rozwoju gminy Daleszyce, które powinny być kontynuowane i wzmacniane,
- Weaknesses - **słabe strony** – w postaci procesów i barier, wad, ograniczających możliwości rozwojowe, które powinny być zmniejszone bądź niwelowane,
- Opportunities - **szanse/możliwości** – w postaci czynników obiektywnych, zewnętrznych, na które nie ma bezpośredniego wpływu sprawczego oraz wyjątkowej sytuacji, jaką daje możliwość wykorzystania znacznych środków pomocowych UE,
- Threats – **zagrożenia** – wynikające przede wszystkim z czynników zewnętrznych stwarzających niebezpieczeństwo zmiany niekorzystnie.



Struktura Analizy SWOT



Źródło: Opracowanie własne

Mocne strony	Słabe strony
<ul style="list-style-type: none"> <li>• Położenie w biskiej odległości od stolicy województwa – Miasto Kielce</li> <li>• Rozbudowane szlaki komunikacyjne o randze krajowej droga nr 7, nr 73 i nr 74, wojewódzkiej droga nr 762, nr 764, nr 745 i nr 786 przebiegające przez teren gminy Daleszyce</li> <li>• Bardzo wysoka lesistość gminy Daleszyce (57%)</li> <li>• Ustawiczny wzrost liczby ludności</li> <li>• Dodatni przyrost naturalny na przestrzeni 2016-2019 roku</li> <li>• Osiedlanie się ludzi na terenach gminy Daleszyce (dodatnia wartość salda migracji wewnętrznych)</li> <li>• Bardzo dobrze rozwinięta sieć wodociągowa</li> <li>• Rozwinięta sieć kanalizacyjna</li> <li>• Stosunkowo wysoki stopień wyposażenia budownictwa mieszkalnego w instalację sanitarną</li> </ul>	<ul style="list-style-type: none"> <li>• Niewystarczający program promocji gminy</li> <li>• Brak gazyfikacji gminy</li> <li>• Dominacja słabych i bardzo słabych gruntów ornych</li> <li>• Ograniczenia w terenach inwestycyjnych przez określoną prawnie funkcję lasów</li> <li>• Niska opłacalność lokalnej produkcji rolnej</li> <li>• Brak system ciepłowniczego</li> <li>• Mała liczba aptek (niekorzystny wskaźnik liczby ludności przypadającej na 1 aptekę)</li> <li>• Rozdrobnienie gospodarstw</li> <li>• Brak aktualnego programu rozwoju przedsiębiorczości</li> <li>• Niski poziom współpracy z organizacjami pozarządowymi</li> <li>• Brak programów rewitalizacji</li> <li>• Opóźnienia w tworzeniu nowych miejscowych planów zagospodarowania przestrzennego</li> </ul>





<ul style="list-style-type: none"><li>• Polityka mieszkaniowa zachęcająca do osiedlania się na terenie gminy</li><li>• Działalność MGOK na rzecz promocji i szerzenia się kultury w gminie Daleszyce</li><li>• Występowanie form ochrony przyrody o znaczeniu krajowym (obszary Natura 2000 oraz węzeł ekologiczny) i regionalnym (parki krajobrazowe, obszary chronionego krajobrazu, rezerваты i pomniki przyrody)</li><li>• Liczne zabytki nieruchome</li><li>• Walory krajobrazowe</li><li>• Nieskażona przyroda, głównie składająca się z kompleksów leśnych</li><li>• Aktywna polityka społeczno-socjalna</li><li>• Wzrost podmiotów wg. grup rodzajów działalności PKD 2007</li><li>• Stale zmniejszająca się ilość osób bezrobotnych</li><li>• Rozwinięta baza edukacyjna</li><li>• Wysoki poziom edukacji szkolnej</li><li>• Dobrze rozwinięta infrastruktura sportowo – rekreacyjna</li><li>• Dostęp do infrastruktury telekomunikacyjnej</li><li>• Działalność licznych organizacji pozarządowych</li><li>• Bezpieczeństwo publiczne zapewnione przez stosowne jednostki.</li></ul>	
<p style="text-align: center;"><b>Szanse</b></p>	<p style="text-align: center;"><b>Zagrożenia</b></p>
<ul style="list-style-type: none"><li>• Walory turystyczne – atrakcyjne środowisko naturalne</li><li>• Sprzyjające warunki do rozwoju aktywnej turystyki pieszej i rowerowej</li><li>• Promocja i rozwój aktywnych form wypoczynku</li><li>• Rozwój regionalnych produktów i ekologicznego rolnictwa</li><li>• Inwestowanie w OZE i budowanie wizerunku gminy Daleszyce, jako miejsca ekologicznego i przyjaznego do życia</li></ul>	<ul style="list-style-type: none"><li>• Ujemny wskaźnik przyrostu naturalnego w 2020 roku</li><li>• Malejąca ludność w wieku produkcyjnym, przy stale rosnącej poprodukcyjnej grupie ekonomicznej</li><li>• Zjawisko starzenia się społeczeństwa</li><li>• Opublikowana przez GUS „Prognoza ludności gmin na lata 2017-2030 – tablice wojewódzkie” wskazująca na pogłębiające się w kolejnych latach zjawisko starzenia się społeczeństwo w gminie Daleszyce</li></ul>



- |  |  |
|--|--|
| <ul style="list-style-type: none"><li>• Rosnąca liczba osób w przedprodukcyjnej grupie ekonomicznej</li><li>• Opublikowana przez GUS „Prognoza ludności gmin na lata 2017-2030 – tablice wojewódzkie” obrazująca zwiększającą się ludność zamieszkującą gminę Daleszyce</li><li>• Stworzenie ośrodka kulturalnego – miejsca atrakcyjnego turystycznie, np. multimedialne muzeum</li><li>• Przystąpienie gminy do Stowarzyszenia Geopark Świętokrzyski</li><li>• Dalszy rozwój polityki mieszkaniowej</li><li>• Nacisk na cyfryzację gminy i wprowadzanie e-usług</li><li>• Prowadzenie aktywnej polityki ograniczającej obserwowane zjawisko starzenia się społeczeństwa</li><li>• Dostępność środków unijnych w perspektywie 2021-2027</li><li>• Aktywne pozyskiwanie zewnętrznych źródeł finansowych w celu realizacji przedsięwzięć na terenie gminy Daleszyce</li><li>• Realizowana przez Państwo polityka prorodzinna</li></ul> | <ul style="list-style-type: none"><li>• Odptyw osób młodych do większych ośrodków miejskich</li><li>• Emisja pyłów i gazów towarzysząca energetycznemu spalaniu paliw konwencjonalnych w przeważającym indywidualnym ogrzewaniu domów na terenie gminy Daleszyce</li><li>• Potencjalnie negatywny wpływ nowych inwestycji na obszary chronione i cenne pod względem przyrodniczym i kulturowym</li><li>• Ograniczona ilość środków finansowych</li><li>• Coraz mniejsze znaczenie rolnictwa, szczególnie u osób młodych</li><li>• Niewielki stopień techniki w lokalnych gospodarstwach</li><li>• Nieuregulowany, zanieczyszczony i zdewastowany system cieków rzek oraz zbiorników wodnych stanowiący zagrożenie powodziowe dla mieszkańców</li><li>• Sytuacja pandemiczna związana z obostrzeniami wywołanymi dalszym rozprzestrzenianiem się wirusa SARS CoV2</li></ul> |
|--|--|



### **3. Misja i Wizja.**

Określenie problemów gminy Daleszyce pozwala na precyzyjne wyznaczenie strategicznych kierunków działań gminy oraz wskazanie wizji i misji gminy. Identyfikacja ta pozwoliła również na określenie celów strategicznych, wokół których ustalone zostały działania priorytetowe. Obszary priorytetowe będą służyć realizacji wyznaczonych celów, do których powinny dążyć władze gminy oraz wszyscy zainteresowani jej rozwojem, przez co realizacja zaplanowanych działań pozwoli na strategiczny rozwój społeczno-gospodarczy naszej Małej Ojczyzny.

#### **Wizja i misja rozwoju Gminy Daleszyce**

Misja i wizja rozwoju gminy to nie tylko określenie kierunków rozwoju, ale równocześnie wyrażenie aspiracji i oczekiwań społeczeństwa. Bez misji i wizji decyzje zarządcze bywają przypadkowe, a codzienna praca sprowadza się do mechanicznego realizowania procedur urzędowych. Wizja to wyobrażenie o jej przyszłym kształcie i wytyczenie drogi jej osiągnięcia. Misja zaś określa główny kierunek rozwoju, którego osiągnięcie odbywa się za pomocą realizacji celów strategicznych.

W wyniku przeprowadzonych analiz oraz na podstawie zebranych informacji, dokonano sformułowania wizji, misji oraz celów strategicznych.

Określenie pożądanego przez społeczność Miasta i Gminy Daleszyce obrazu ich miejsca zamieszkania jest bardzo istotna z punktu widzenia formułowania celów rozwoju i kierunków podejmowanych działań. Cele rozwoju oraz konkretne projekty związane z ich realizacją, powinny prowadzić do osiągnięcia określonego stanu gminy, uznanego przez jej społeczność za pożądaną i atrakcyjną.

#### **Wizja rozwoju gminy Daleszyce**

**Równowaga wysokiej jakości życia i gospodarki  
bazująca na lokalnych zasobach naturalnych  
oraz unikatowym dziedzictwie kulturowym**

#### **Misja**



**Wzmacnianie potencjału społeczno-gospodarczego oraz  
pobudzanie aktywności lokalnej społeczności gminy  
do równomiernego i stabilnego rozwoju.**



#### 4. Cele strategiczne, kierunki działań i oczekiwane rezultaty planowanych działań.

##### *Cel strategiczny I*

##### *Silna lokalna gospodarka i dynamiczna przedsiębiorczość*

##### *Kierunki działań:*

<i>Tworzenie warunków sprzyjających lokowaniu i rozwojowi przedsiębiorczości związanych z modernizacją i rozwojem infrastruktury technicznej, teletechnicznej oraz stanowieniem prawa miejscowego</i>	
<i>Działania:</i>	<i>Oczekiwane rezultaty:</i>
<i>- Modernizacja i rozbudowa sieci infrastruktury technicznej i teletechnicznej - Tworzenie i aktualizacja miejscowego planu zagospodarowania przestrzennego w kierunku udostępniania nowych terenów dla przedsiębiorczości - Przygotowanie i promocja terenów inwestycyjnych</i>	<i>- Poprawa warunków rozwoju przedsiębiorczości - Zwiększenie liczby przedsiębiorstw - Zwiększenie zatrudnienia w sektorze przedsiębiorstw - Poprawa atrakcyjności gospodarczej dla potencjalnych inwestorów zewnętrznych</i>
<i>Wspieranie inicjatyw pro przedsiębiorczych</i>	
<i>Działania:</i>	<i>Oczekiwane rezultaty:</i>
<i>- Prowadzenie platformy i udostępnianie dostępnych informacji wspierających prowadzenie i rozwój działalności gospodarczej - Kształcenie cech przedsiębiorczych wśród dzieci i młodzieży - Ułatwianie dostępu przedsiębiorstw do wiedzy i usług otoczenia biznesu - Realizacja i aktualizacja Programu Rozwoju Przedsiębiorczości Gminy Daleszyce</i>	<i>- Zmniejszenie bezrobocia wśród mieszkańców - Rozwój lokalnej przedsiębiorczości - Zwiększenie zatrudnienia w sektorze przedsiębiorstw - Wzrost wiedzy o przedsiębiorczości i zasadach prowadzenia działalności gospodarczej - Wsparcie pomysłów i inicjatyw innowacyjnych</i>
<i>Tworzenie warunków lokalnego marketingu i promocji</i>	
<i>Działania:</i>	<i>Oczekiwane rezultaty:</i>
<i>- Stworzenie platformy informacyjno-promocyjnej o lokalnych przedsiębiorstwach - Włączanie przedsiębiorstw do współorganizacji wydarzeń lokalnych - Udział stoisk promocyjnych gminy w Targach Kielce, jarmarkach organizowanych przez powiat</i>	<i>- Wzrost rozpoznawalności lokalnych przedsiębiorstw na terenie gminy i województwa - Budowa marki gminy Daleszyce jako miejsca przyjaznego dla lokalnego biznesu</i>



- Edukacja szkolna w zakresie przedsiębiorczości	
--	--

<i>Udział w inicjatywach pro gospodarczych: lokalnych, ponadlokalnych i regionalnych</i>	
<i>Działania:</i>	<i>Oczekiwane rezultaty:</i>
<ul style="list-style-type: none"><li>- Uczestnictwo w inicjatywach lokalnych, ponadlokalnych (m.in. LGD, KOF) i regionalnych wspierających rozwój przedsiębiorczości</li><li>- Wspieranie rozwoju sieci współpracy przedsiębiorców i instytucji otoczenia biznesu</li><li>- Podejmowanie inicjatyw w zakresie współpracy z Instytucjami Otoczenia Biznesu, klastrami oraz innymi inicjatywami wspierających rozwój przedsiębiorczości</li></ul>	<ul style="list-style-type: none"><li>- Rozwój lokalnych przedsiębiorstw</li><li>- Powstawanie nowych przedsiębiorstw</li><li>- Wymiana wiedzy i doświadczeń pomiędzy przedsiębiorcami</li><li>- Wprowadzanie na lokalny rynek nowych produktów i usług, w tym usług sieciowych np. ponadlokalnych produktów turystycznych</li><li>- Tworzenie nowych struktur do współpracy biznesowej np. klastrów energetycznych, platformy lokalnych produktów turystycznych</li></ul>

## **Cel strategiczny II**

*Wysoka jakość życia mieszkańców, dzięki nowoczesnym i dostępnym usługom publicznym*

### *Kierunki działań:*

<i>Modernizacja, rozbudowa i budowa infrastruktury publicznych dróg, ścieżek rowerowych, oświetlenia, wodociągów i kanalizacji sanitarnej</i>	
<i>Działania:</i>	<i>Oczekiwane rezultaty:</i>
<ul style="list-style-type: none"><li>- Rozbudowa i modernizacja sieci kanalizacji sanitarnej i deszczowej oraz budowa i modernizacja przydomowych oczyszczalni ścieków</li><li>- Rozbudowa i modernizacja sieci wodociągowej, w tym również przebudowa, rozbudowa i modernizacja ujęć wody</li><li>- Rozbudowa i modernizacja oświetlenia ulicznego na terenie gminy</li><li>- Modernizacja kotłowni w zakresie wymiany źródeł grzewczych na nowoczesne i ekologiczne</li><li>- Modernizacja dróg, ścieżek rowerowych oraz infrastruktury towarzyszącej, w tym oświetlenia ulicznego na energooszczędne</li></ul>	<ul style="list-style-type: none"><li>- Poprawa stanu lokalnego środowiska przyrodniczego gminy Daleszyce</li><li>- Wzrost jakości życia mieszkańców,</li><li>- Lepsze warunki do prowadzenia i rozwoju lokalnej działalności gospodarczej</li><li>- Większa atrakcyjność inwestycyjna i osadnicza gminy Daleszyce</li><li>- Poprawa estetyki miejscowości na terenie gminy</li><li>- Poprawa bezpieczeństwa zdrowotnego, osobistego i ekologicznego na terenie gminy</li><li>- Dalszy rozwój nowych terenów pod osadnictwo i budownictwo jednorodzinne</li></ul>

<i>Modernizacja i rozwój infrastruktury oraz aktywności edukacyjnej, sportowej i społecznej</i>	
<i>Działania:</i>	<i>Oczekiwane rezultaty:</i>



<ul style="list-style-type: none"><li>- Zrównoważony rozwój poprzez modernizację i wyposażenie infrastruktury edukacyjnej, sportowej i społecznej</li><li>- Wsparcie dla organizacji dodatkowych zajęć edukacyjnych, sportowych i społecznych</li><li>- Promocja aktywnego i zdrowego trybu życia oraz zdobywania nowej wiedzy i dodatkowych umiejętności</li></ul>	<ul style="list-style-type: none"><li>- Poprawa warunków i jakości życia mieszkańców oraz osób przebywających na terenie gminy Daleszyce</li><li>- Poprawa stanu zdrowia fizycznego, komfortu psychicznego oraz wzajemnych relacji społecznych</li><li>- Poprawa funkcjonalności i efektywności energetycznej obiektów infrastruktury społecznej na terenie gminy</li><li>- Rozwój lokalnego społeczeństwa, więzi międzypokoleniowych oraz inspiracji dla młodych pokoleń</li></ul>
---	---

#### *Tworzenie i rozwój e-usług publicznych*

<i>Działania:</i>	<i>Oczekiwane rezultaty:</i>
<ul style="list-style-type: none"><li>- Zwiększanie zakresu i rozwój e-usług publicznych</li><li>- Podejmowanie inicjatyw zachęcających do korzystania z e-usług publicznych</li><li>- Tworzenie i rozwój potencjału teletechnicznego e-usług publicznych</li><li>- Edukacja na temat e-usług publicznych oraz cyberbezpieczeństwa</li></ul>	<ul style="list-style-type: none"><li>- Wzrost osób korzystających z e-usług publicznych na terenie gminy Daleszyce</li><li>- Poprawa wiedzy i umiejętności mieszkańców do korzystania z e-usług publicznych</li><li>- Wzrost świadomości na temat nowych e-usług oraz cyberbezpieczeństwa w sieci</li><li>- Promowanie i wdrażanie rozwiązań proekologicznych m.in. cyfrowego obiegu dokumentów</li><li>- Lepsza efektywność pracy urzędników oraz oszczędności czasu dla mieszkańców</li></ul>

#### *Modernizacja i rozwój usług społecznych i zdrowotnych dla zmieniającego się lokalnego społeczeństwa (szczególną uwagę należy zwrócić na proces starzenia się społeczeństwa)*

<i>Działania:</i>	<i>Oczekiwane rezultaty:</i>
<ul style="list-style-type: none"><li>- Rozwój i modernizacja infrastruktury usług społecznych i zdrowotnych, w tym w szczególności senioralnych</li><li>- Kreowanie i promocja oferty usług społecznych i zdrowotnych w oparciu o zmieniającą się demografię społeczeństwa</li></ul>	<ul style="list-style-type: none"><li>- Poprawa jakości lokalnej infrastruktury społecznej, w tym w szczególności senioralnej i w efekcie lepszy dostępność dla mieszkańców, w tym osób starszych, przewlekle chorych i o ograniczonej mobilności,</li><li>- Lepsze dopasowanie oferowanych usług społecznych (zdrowotnych, profilaktycznych, integracyjnych) do potrzeb mieszkańców gminy</li><li>- Wzmocnienie lokalnych więzi społecznych, w tym szczególności wzajemnej pomocy i inspiracji międzypokoleniowej</li></ul>





<i>Działania wzmacniające inicjatywy pro społeczne</i>	
<i>Działania:</i>	<i>Oczekiwane rezultaty:</i>
<ul style="list-style-type: none"><li>- Inicjowanie włączenia społeczeństwa do rozwoju usług publicznych</li><li>- Tworzenie warunków i zachęcanie do debaty społecznej</li><li>- Inspirowanie mieszkańców do lokalnej działalności społecznej</li></ul>	<ul style="list-style-type: none"><li>- Bardziej efektywny rozwój usług publicznych, które będą lepiej dopasowane do zmieniających się potrzeb mieszkańców gminy Daleszyce,</li><li>- Dalszy rozwój i wzmocnienie lokalnego społeczeństwa obywatelskiego,</li><li>- Promocja wzorców społecznych dla młodego pokolenia</li></ul>

<i>Wzmacnianie porządku publicznego i bezpieczeństwa obywateli</i>	
<i>Działania:</i>	<i>Oczekiwane rezultaty:</i>
<ul style="list-style-type: none"><li>- Wspieranie straży miejskiej, policji oraz straży pożarnej w zakresie doposażania sprzętowego i dalszej poprawy bazy lokalowo-technicznej</li><li>- Prewencja, edukacja i profilaktyka wśród dzieci i młodzieży wobec głównych zagrożeń – m.in. uzależnienia, zdrowie psychiczne, bezpieczeństwo na drodze, unikanie zagrożeń, pierwsza pomoc</li><li>- Kształtowanie i promocja postaw obywatelskich w kształtowaniu porządku i bezpieczeństwa publicznego</li></ul>	<ul style="list-style-type: none"><li>- Poprawa bezpieczeństwa publicznego i osobistego na terenie gminy Daleszyce</li><li>- Wzrost świadomości i wiedzy na temat zagrożeń i profilaktyki wśród mieszkańców, w tym w szczególności dzieci i młodzieży,</li><li>- Wzrost komfortu życia na terenie gminy</li><li>- Promocja wizerunku gminy Daleszyce jako miejsca przyjaznego i bezpiecznego do spokojnego życia</li></ul>

### *Cel strategiczny III*

*Ochrona, wzmacnianie i promocja lokalnych walorów przyrodniczych, turystycznych i rekreacyjnych*

#### *Kierunki działań:*

<i>Ochrona zabytków dziedzictwa kulturowego, zachowanie, rewaloryzacja i przeciwdziałanie procesowi ich degradacji</i>	
<i>Działania:</i>	<i>Oczekiwane rezultaty:</i>
<ul style="list-style-type: none"><li>- Sprawne i efektywne zarządzanie i promocja lokalnej kultury i dziedzictwa kulturowego</li><li>- Poprawa stanu zabytków dziedzictwa kulturowego, zachowanie, rewaloryzacja i przeciwdziałanie procesowi ich degradacji</li></ul>	<ul style="list-style-type: none"><li>- Wzmocnienie ochrony lokalnego dziedzictwa kulturowego gminy Daleszyce</li><li>- Dalsza intensywna promocja dziedzictwa kulturalnego, kulturowego i przyrodniczego gminy</li></ul>





**Wykorzystanie potencjału ekonomicznego dziedzictwa kulturowego gminy (gospodarcze i społeczne włączenie wartości dziedzictwa)**

<b>Działania:</b>	<b>Oczekiwane rezultaty:</b>
<ul style="list-style-type: none"><li>- Promowanie i wspieranie potencjałów turystycznych poszczególnych miejscowości w zależności od posiadanych zasobów</li><li>- Inicjowanie i wspieranie działań wspierających wykorzystanie potencjału dziedzictwa kulturowego całej gminy Daleszyce jako spójnego i unikalnego produktu turystycznego</li></ul>	<ul style="list-style-type: none"><li>- Wzrost wykorzystania dziedzictwa kulturowego gminy w celach i działaniach pro gospodarczych i pro społecznych</li><li>- Dalszy rozwój sprofilowanych, lokalnych produktów turystycznych, opartych o lokalne tradycje, obrzędy i legendy</li><li>- Przyciąganie nowych przedsiębiorców i rozwój obecnych działalności gospodarczych w oparciu o potencjał kulturowy, historyczny i przyrodniczy Daleszyce</li></ul>

**Kultywowanie i promocja folkloru, tradycji lokalnych oraz twórczości ludowej**

<b>Działania:</b>	<b>Oczekiwane rezultaty:</b>
<ul style="list-style-type: none"><li>- Podejmowanie działań w zakresie kultywowania i promocji folkloru, tradycji lokalnych oraz twórczości ludowej</li><li>- Wspieranie lokalnych twórców i artystów</li><li>- Wspieranie i promocja organizacji zrzeszających twórców ludowych, w tym zespołów folklorystycznych, a także kół gospodyń wiejskich</li></ul>	<ul style="list-style-type: none"><li>- Dalszy rozwój i promocja twórczości lokalnej</li><li>- Rozwój kalendarza lokalnych wydarzeń o charakterze folklorystycznym i ludowym</li><li>- Aktywizacja środowisk twórców lokalnych i wsparcie dla artystów w ich działalności twórczej, edukacyjnej i wychowawczej</li></ul>

**Ochrona krajobrazu kulturowego i środowiska przyrodniczego, zachowanie i przywracanie wysokiego poziomu estetycznego otoczenia i ład przestrzennego**

<b>Działania:</b>	<b>Oczekiwane rezultaty:</b>
<ul style="list-style-type: none"><li>- Poprawa stanu zabytków dziedzictwa kulturowego, zachowanie, rewaloryzacja i przeciwdziałanie procesowi ich degradacji</li><li>- Zintegrowania ochrony krajobrazu kulturowego i środowiska przyrodniczego, zachowanie i przywracanie wysokiego poziomu estetycznego otoczenia i ład przestrzennego</li></ul>	<ul style="list-style-type: none"><li>- Poprawa ład przestrzennego na terenie gminy Daleszyce wraz z lepszą ochroną lokalnego dziedzictwa przyrodniczego</li><li>- Wzrost atrakcyjności kulturowo-turystycznej i osadniczej gminy Daleszyce</li><li>- Promocja gminy jako miejsca o unikalnym połączeniu i spójnym zintegrowaniu lokalnych atutów kulturowych, przyrodniczych i przestrzennych</li></ul>

**Wspieranie, rozwój turystyki i systemu promocji turystycznej**

<b>Działania:</b>	<b>Oczekiwane rezultaty:</b>
<ul style="list-style-type: none"><li>- Prowadzenie zintegrowanych działań promocyjnych i informacyjnych</li></ul>	<ul style="list-style-type: none"><li>- Nowe produkty turystyczne, ze szczególnym uwzględnieniem niszowych produktów turystycznych, promujących</li></ul>



<ul style="list-style-type: none"><li>- <i>Rozwijanie istniejących oraz tworzenie nowych produktów turystycznych o unikalne walory gminy Daleszyce</i></li><li>- <i>Podjęcie działań i inicjatyw wspierające rozwój turystyki i systemu promocji turystycznej</i></li></ul>	<ul style="list-style-type: none"><li><i>w ramach obecnych trendów turystykę proekologiczną, rodzinną, międzypokoleniową oraz kulturalno-sakralną</i></li><li>- <i>Wzrost liczby turystów na terenie gminy Daleszyce, w tym w szczególności na pobyty dłużej, tj. nie tylko na weekend</i></li></ul>
---	--

#### **Cel strategiczny IV**

*Sprawne, partnerskie i efektywne zarządzanie publiczne*

#### **Kierunki działań:**

<i>Kształtowanie, wspieranie i rozwój aktywności obywatelskiej oraz wzmacnianie kapitału społecznego</i>	
<i>Działania:</i>	<i>Oczekiwane rezultaty:</i>
<ul style="list-style-type: none"><li>- <i>Edukacja obywatelska mieszkańców gminy, w szczególności dzieci i młodzieży</i></li><li>- <i>Wspomaganie aktywności obywatelskiej oraz partycypacji społecznej mieszkańców gminy</i></li><li>- <i>Wzmacnianie potencjału organizacji pozarządowych</i></li><li>- <i>Promocja i wspieranie wolontariatu</i></li></ul>	<ul style="list-style-type: none"><li>- <i>Wzrost aktywności obywatelskiej wśród mieszkańców gminy i w efekcie wzrost liczby zgłaszanych lokalnych inicjatyw społecznych</i></li><li>- <i>Powstawanie nowych oraz wzrost aktywności lokalnych organizacji pozarządowych, w tym aktywne pozyskiwanie funduszy zewnętrznych na dalszą działalność</i></li></ul>

<i>Współpraca terytorialna oraz rozwój współpracy w ramach powiązań lokalnych i ponadlokalnych</i>	
<i>Działania:</i>	<i>Oczekiwane rezultaty:</i>
<ul style="list-style-type: none"><li>- <i>Udział w sieciach współpracy: lokalnych, ponadlokalnych, regionalnych i krajowych</i></li><li>- <i>Współpraca z innymi jednostkami samorządu terytorialnego - wspólne inicjatywy i projekty</i></li></ul>	<ul style="list-style-type: none"><li>- <i>Rozwój współpracy lokalnej i ponadlokalnej wraz z rozwojem form tych współpracy m.in. w ramach inicjatyw kooperacyjnych, klastrowych i sieciujących</i></li><li>- <i>Nowe środki i fundusze pozyskiwane do gminy Daleszyce dzięki współpracy lokalnej i ponadlokalnej</i></li></ul>



## 5. Spójność kierunków rozwoju gminy z kierunkami wynikającymi z dokumentów strategicznych wyższego szczebla: europejskiego, krajowego, regionalnego oraz ponadregionalnego

Strategia Rozwoju Miasta i Gminy Daleszyce wykazuje spójność wskazanej wizji, misji, jak i celów strategicznych z szeregiem dokumentów strategicznych wyższego szczebla.

W szczególności należy tutaj mieć na uwadze kluczowe dokumenty szczebla krajowego, tj.:

- **Długookresowa Strategia Rozwoju Kraju – Polska 2030. Trzecia fala nowoczesności**, która jest, zgodnie z przepisami ustawy o zasadach prowadzenia polityki rozwoju z dnia 6 grudnia 2006 r. (art. 9 ust 1), dokumentem określającym główne trendy, wyzwania i scenariusze rozwoju społeczno-gospodarczego kraju oraz kierunki przestrzennego zagospodarowania kraju, z uwzględnieniem zasady zrównoważonego rozwoju, obejmującym okres co najmniej 15 lat. Stanowi najszerszy i najbardziej ogólny element nowego systemu zarządzania rozwojem kraju, którego założenia zostały określone w ustawie o zasadach prowadzenia polityki rozwoju kraju oraz przyjętym przez Radę Ministrów 27 kwietnia 2009 r. dokumencie Założenia systemu zarządzania rozwojem Polski. W przypadku tej Strategii to okres prawie 20 lat, gdyż przyjętym przy jej konstruowaniu horyzontem czasowym jest rok 2030.
- **Strategia na rzecz Odpowiedzialnego Rozwoju do roku 2020 (z perspektywą do 2030 r.)** – SOR, została przyjęta przez Radę Ministrów 14 lutego 2017 r. SOR stanowi aktualizację średniookresowej strategii rozwoju kraju, tj. Strategii Rozwoju Kraju 2020. Jest obowiązującym, kluczowym dokumentem państwa polskiego w obszarze średnio - i długofalowej polityki gospodarczej. Dokument ten zawiera nową wizję i model rozwoju kraju będące odpowiedzią na wyzwania stojące przed polską gospodarką. Wyzwania te określono mianem „pięciu pułapek rozwojowych”: średniego dochodu, braku równowagi, przeciętnego produktu, demograficznej oraz słabości instytucjonalnej. Niezależnie od nich za bariery rozwoju Państwa uznano rozwarstwienie społeczne i utrzymujące się różnicowania przestrzenne w poziomie rozwoju społeczno-gospodarczego. W SOR zawarte są rekomendacje dla polityk publicznych. Strategia stanowi



## Strategia Rozwoju Miasta i Gminy Daleszyce na lata 2021-2030

również podstawę do zmian w systemie zarządzania rozwojem, w tym obowiązujących dokumentów strategicznych (strategii, polityk, programów).

- **Krajowa Strategia Rozwoju Regionalnego 2030 (zwana dalej KSRR)** rozwija postanowienia Strategii na rzecz Odpowiedzialnego Rozwoju do roku 2020 (z perspektywą do 2030 r.), określone w filarze rozwój społecznie wrażliwy i terytorialnie zrównoważony. KSRR jest podstawowym dokumentem strategicznym polityki regionalnej państwa w perspektywie do 2030 r. Politykę regionalną należy tutaj rozumieć jako skoordynowane działania wszystkich podmiotów (w tym rządu, samorządów terytorialnych wszystkich szczebli i partnerów społeczno-gospodarczych) na rzecz rozwoju poszczególnych regionów. SRR 2030 przedstawia cele polityki regionalnej oraz działania i zadania, jakie do ich osiągnięcia powinien podjąć rząd, samorządy: wojewódzkie, powiatowe i gminne oraz pozostałe podmioty uczestniczące w realizacji tej polityki w perspektywie roku 2030.

Jednocześnie kluczowa jest komplementarność przedmiotowej Strategii Rozwoju Miasta i Gminy Daleszyce z kluczowymi dokumentami strategicznymi szczebla regionalnego i powiatowego tj.:

- **Strategia Rozwoju Województwa Świętokrzyskiego 2030+**, gdyż zgodnie z art. 11 ust. 1 i 2 ustawy o samorządzie województwa z dnia 5 czerwca 1998 roku oraz ustawy z dnia 6 grudnia 2006 r. o zasadach prowadzenia polityki rozwoju samorząd województwa jest odpowiedzialny za kreowanie polityki rozwoju na poziomie regionalnym. Podstawowym narzędziem w tym zakresie jest strategia rozwoju województwa, rozumiana jako najważniejszy i podstawowy dokument samorządu województwa określający obszary, cele i kierunki polityki rozwoju regionu, stanowiący punkt wyjścia do przygotowania pozostałych regionalnych dokumentów programowych.
- **Strategia Rozwoju Powiatu Kieleckiego do roku 2030**, która stanowi koncepcję funkcjonowania powiatu kieleckiego w otwartej, średniookresowej perspektywie czasowej 2030+ i zawiera główne cele rozwojowe, środki prowadzące do ich realizacji, a także sposoby i reguły zachowania podmiotów zaangażowanych w jej realizację, co ma bezpośredni wpływ na perspektywy i plany rozwojowe gminy Daleszyce jako



## Strategia Rozwoju Miasta i Gminy Daleszyce na lata 2021-2030

jednego z kluczowych samorządów lokalnych, wchodzących w skład powiatu kieleckiego.

Spójność kierunków rozwoju w ramach Strategii Rozwoju Miasta i Gminy Daleszyce wykazano w poniższych matrycach tematycznych, zgodnie z układem celów strategicznych rozwoju:

<b>Cel 1. Silna lokalna gospodarka i dynamiczna przedsiębiorczość</b>	<b>Długookresowa Strategia Rozwoju Kraju - Polska 2030. Trzecia fala nowoczesności</b>	<b>Strategia na rzecz Odpowiedzialnego Rozwoju do roku 2020 (z perspektywą do +2030 r.)</b>	<b>Krajowa Strategia Rozwoju Regionalnego 2030</b>
	Cel 1 - Wspieranie prorozwojowej alokacji zasobów w gospodarce, stworzenie warunków dla wzrostu oszczędności oraz podaży pracy i innowacji	Cel szczegółowy I – Trwały wzrost gospodarczy oparty coraz silniej o wiedzę, dane i doskonałość organizacyjną	Cel 1. Zwiększenie spójności rozwoju kraju w wymiarze społecznym, gospodarczym, środowiskowym i przestrzennym
	<b>Strategia Rozwoju Województwa Świętokrzyskiego 2030+</b>	<b>Strategia Rozwoju Powiatu Kieleckiego do roku 2030</b>	
	Cel strategiczny 1. Inteligentna gospodarka i aktywni ludzie	Cel strategiczny 2. Zwiększony stopień wykorzystania potencjału gospodarczego Powiatu.	

<b>Cel 2. Wysoka</b>	<b>Długookresowa Strategia Rozwoju Kraju - Polska 2030. Trzecia fala nowoczesności</b>	<b>Strategia na rzecz Odpowiedzialnego Rozwoju do roku 2020 (z perspektywą do +2030 r.)</b>	<b>Krajowa Strategia Rozwoju Regionalnego 2030</b>
--------------------------	--	---	--



	<p>Cel 3 - Poprawa dostępności i jakości edukacji na wszystkich etapach oraz podniesienie konkurencyjności nauki</p> <p>Cel 5 – Stworzenie Polskiej Cyfrowej</p>	<p>Cel szczegółowy II – Rozwój społecznie wrażliwy i terytorialnie zrównoważony</p>	<p>Cel 1. Zwiększenie spójności rozwoju kraju w wymiarze społecznym, gospodarczym, środowiskowym i przestrzennym</p>
	<p><b>Strategia Rozwoju Województwa Świętokrzyskiego 2030+</b></p>	<p><b>Strategia Rozwoju Powiatu Kieleckiego do roku 2030</b></p>	
	<p>Cel strategiczny 2. Przyjazny dla środowiska i czysty region</p> <p>Cel strategiczny 3. Wspólnota i bezpieczna przestrzeń, które łączą ludzi</p>	<p>Cel strategiczny 1. Poprawa warunków i komfortu życia oraz pracy mieszkańców powiatu kieleckiego.</p> <p>Cel strategiczny 3. Dobry stan utrzymania infrastruktury technicznej liniowej i punktowej Powiatu</p>	

<p><b>Cel 3.</b> Ochrona, wzmocnienie i promocja</p>	<p><b>Długookresowa Strategia Rozwoju Kraju - Polska 2030. Trzecia fala nowoczesności</b></p>	<p><b>Strategia na rzecz Odpowiedzialnego Rozwoju do roku 2020 (z perspektywą do +2030 r.)</b></p>	<p><b>Krajowa Strategia Rozwoju Regionalnego 2030</b></p>
--	---	--	---



	<p>Cel 7 – Zapewnienie bezpieczeństwa energetycznego oraz ochrona i poprawa stanu środowiska</p> <p>Cel 8 - Wzmocnienie mechanizmów terytorialnego równoważenia rozwoju dla rozwijania i pełnego wykorzystania potencjałów regionalnych</p>	<p>Cel szczegółowy II – Rozwój społecznie wrażliwy i terytorialnie zrównoważony</p> <p>Cel szczegółowy III - Skuteczne państwo i instytucje służące wzrostowi oraz włączeniu społecznemu i gospodarczemu</p>	<p>Cel 2. Wzmacnianie regionalnych przewag konkurencyjnych</p>
	<p><b>Strategia Rozwoju Województwa Świętokrzyskiego 2030+</b></p>	<p><b>Strategia Rozwoju Powiatu Kieleckiego do roku 2030</b></p>	
	<p>Cel strategiczny 1. Inteligentna gospodarka i aktywni ludzie</p>	<p>Cel strategiczny 1. Poprawa warunków i komfortu życia oraz pracy mieszkańców powiatu kieleckiego</p> <p>Cel strategiczny 2. Zwiększony stopień wykorzystania potencjału gospodarczego Powiatu</p>	

<p><b>Cel 4.</b> <b>Sprawne,</b></p>	<p><b>Długookresowa Strategia Rozwoju Kraju - Polska 2030. Trzecia fala nowoczesności</b></p>	<p><b>Strategia na rzecz Odpowiedzialnego Rozwoju do roku 2020 (z perspektywą do +2030 r.)</b></p>	<p><b>Krajowa Strategia Rozwoju Regionalnego 2030</b></p>
--	---	--	---



	Cel 11 – wzrost społecznego kapitału rozwoju	Cel szczegółowy III - Skuteczne państwo i instytucje służące wzrostowi oraz włączeniu społecznemu i gospodarczemu	Cel 3. Podniesienie jakości zarządzania i wdrażania polityk ukierunkowanych terytorialnie
	<b>Strategia Rozwoju Województwa Świętokrzyskiego 2030+</b>	<b>Strategia Rozwoju Powiatu Kieleckiego do roku 2030</b>	
	Cel strategiczny 3. Wspólnota i bezpieczna przestrzeń, które łączą ludzi	Cel strategiczny 1. Poprawa warunków i komfortu życia oraz pracy mieszkańców powiatu kieleckiego	

Jednocześnie, co wykazano poniżej, Strategia Rozwoju Miasta i Gminy Daleszyce jest w pełni spójna z najważniejszymi zapisami głównych dokumentów planistyczno-przestrzennych szczebla regionalnego i ponadlokalnego, tj. Planem Zagospodarowania Przestrzennego Województwa Świętokrzyskiego oraz Planem Zagospodarowania Przestrzennego Miejskiego Obszaru Funkcjonalnego Ośrodka Wojewódzkiego.

#### **Plan Zagospodarowania Przestrzennego Województwa Świętokrzyskiego.**

Strategia Rozwoju Miasta i Gminy Daleszyce wykazuje spójność z Planem Zagospodarowania Przestrzennego Województwa Świętokrzyskiego, ze wskazanym w dokumencie celem generalnym, misją planu, jak i głównymi założeniami planu.

#### **Cel generalny Planu:**

Kształtowanie zrównoważonej, harmonijnej struktury funkcjonalnoprzestrzennej województwa świętokrzyskiego, sprzyjającej poprawie atrakcyjności i spójności terytorialnej regionu oraz efektywnemu wykorzystaniu jego potencjałów rozwoju, przy jednoczesnym wsparciu dla rozwiązań innowacyjnych i przyjaznych środowisku przyrodniczemu.

#### **Misja planu zagospodarowania przestrzennego województwa świętokrzyskiego:**





Wzmocnienie spójności terytorialnej regionu oraz konkurencyjności jego struktur funkcjonalnych drogą poprawy dostępności komunikacyjnej, zwiększenia wpływu miast na sąsiadujące obszary wiejskie, a także ułatwienia dostępu społeczeństwa do rynków pracy i wyżej zorganizowanych usług.

### **Główne założenia Planu:**

Wśród nadrzędnych priorytetów zagospodarowania przestrzennego w dokumencie tym eksponuje się:

- wymagania ładu przestrzennego, urbanistyki i architektury,
- walory architektoniczne i krajobrazowe,
- wymagania ochrony środowiska przyrodniczego, zdrowia oraz bezpieczeństwa ludzi i mienia, a także wymagania osób niepełnosprawnych,
- wymagania ochrony dziedzictwa kulturowego i dóbr kultury,
- walory ekonomiczne przestrzeni i prawo własności,
- potrzeby obronności i bezpieczeństwa państwa.

Priorytety te powinny być osiągnięte drogą organizacji spójnych i efektywnych ekonomicznie obszarów funkcjonalnych, zapewniających:

- wzrost atrakcyjności regionu w wymiarze krajowym i międzynarodowym, oznaczający: polepszenie warunków inwestowania i funkcjonowania przedsiębiorstw, kształtowanie rynkowego otoczenia biznesu oraz tworzenie korzystnych warunków dla absorpcji środków pomocowych,
- przyśpieszenie wzrostu zatrudnienia zwłaszcza w sektorze małych i średnich przedsiębiorstw oraz rozwoju innowacyjności m.in. poprzez:
  - ✓ powiązania regionalnego układu komunikacyjnego z paneuropejską siecią TEN-T,
  - ✓ aktywizację miejskiego obszaru funkcjonalnego ośrodka wojewódzkiego Kielc i kieleckiego obszaru funkcjonalnego, jak również podobszaru recesji przestarzałej bazy przemysłowej, które powinny osiągnąć europejskie standardy zagospodarowania,
  - ✓ rozwój wyspecjalizowanych funkcji uzdrowiskowo-turystycznych na Ponidziu oraz rolniczo-ogrodniczych w rejonie sandomiersko-opatowskim i kazimierskim,



- ✓ wykorzystanie walorów przyrodniczo-krajobrazowych i kulturowych Gór Świętokrzyskich, Doliny Wisły i Ponidzia dla rozwoju turystyki,
- tworzenie warunków przestrzennych do kształtowania aktywnej struktury bazy ekonomicznej i rynku pracy na obszarach stagnacji (małe i średnie miasta oraz przyległe do nich obszary o najniższym potencjale rozwoju rolnictwa w zachodniej i centralnej części województwa, obszary posiarkowe), drogą kojarzenia alokacji środków pomocowych z aktywnością lokalnych społeczności i grup działania oraz atrakcyjną ofertą terenów,
- rozwój zasobów ludzkich oraz przeciwdziałanie negatywnym trendom demograficznym poprzez m.in. zintegrowaną politykę społeczną i prorodziną, wyrównywanie szans dostępu na rynku pracy, zwiększenie dostępności do edukacji na poziomie wyższym, rozwój sektora badawczo-rozwojowego (B+R), formowanie systemu współpracy i przepływu wiedzy między nauką i gospodarką,
- kształtowanie aktywnego społeczeństwa obywatelskiego, funkcjonującego w demokratycznych, zdecentralizowanych strukturach terytorialnych,
- ochronę i racjonalne wykorzystanie bogatych zasobów środowiska przyrodniczego i krajobrazu kulturowego, z jednoczesnym równoważeniem szans dostępu do tych zasobów współczesnych i przyszłych pokoleń,
- umacnianie specyficznej dla regionu świętokrzyskiego więzi społecznej i tożsamości kulturowej,
- wielofunkcyjny rozwój rolnictwa i obszarów wiejskich,
- wzrost walorów obronnych i odporności struktur przestrzennych na skutki lokalnych klęsk i awarii, w tym zwłaszcza zagrożenia powodzią oraz zjawisk osuwiskowych.

### **Plan Zagospodarowania Przestrzennego Miejskiego Obszaru Funkcjonalnego Ośrodka Wojewódzkiego.**

Strategia Rozwoju Miasta i Gminy Daleszyce wykazuje spójność i zgodność z Planem Zagospodarowania Przestrzennego Miejskiego Obszaru Funkcjonalnego Ośrodka Wojewódzkiego, wpisując się w jego cel generalny jak i strategiczną misję.



Zgodnie z Planem Zagospodarowania Przestrzennego Miejskiego Obszaru Funkcjonalnego Ośrodka Wojewódzkiego:

W skład MOF OW wchodzi 1 miasto na prawach powiatu — Kielce (stolica województwa świętokrzyskiego i jednocześnie centrum obszaru funkcjonalnego), 4 gminy miejsko-wiejskie i 7 gmin wiejskich. Miejski obszar funkcjonalny tworzą miasta i gminy powiatu kieleckiego, tj.: miasto wojewódzkie Kielce, miasta i gminy: Daleszyce, Chęciny, Chmielnik, Morawica oraz gminy: Miedziana Góra, Zagnańsk, Masłów, Górno, Nowiny, Piekoszków, Strawczyn. Gmina łączna została włączona w obszar opracowania MOF OW ze względu na powiązania z tym obszarem, zgodnie z art. 39 ust. 7 ustawy o planowaniu i zagospodarowaniu przestrzennym.

**Strategiczną misją Planu Miejskiego Obszaru Funkcjonalnego Ośrodka Wojewódzkiego jest:**

Wzmocnienie spójności terytorialnej miejskiego obszaru funkcjonalnego ośrodka wojewódzkiego Kielc oraz konkurencyjności jego struktur funkcjonalnych drogą poprawy dostępności komunikacyjnej, rozwoju racjonalnej struktury przestrzennej, zachowania odpowiednich proporcji i rozmieszczenia poszczególnych funkcji, oraz zwiększenie wpływu ośrodka wojewódzkiego jako centrum metropolii na sąsiadujące miasta i gminy, a także ułatwienia dostępu społeczeństwa do nauki, rynku pracy, zadbanej przestrzeni oraz wyżej zorganizowanych usług.

**Cel generalny Planu MOF OW:**

Kształtowanie zrównoważonej, harmonijnej struktury funkcjonalno-przestrzennej MOF OW, sprzyjającej poprawie atrakcyjności i spójności terytorialnej oraz efektywnemu wykorzystaniu potencjałów rozwoju, przy jednoczesnym wsparciu dla rozwiązań innowacyjnych i przyjaznych środowisku przyrodniczemu.

## **6. Model struktury funkcjonalno-przestrzennej wraz z ustaleniami i rekomendacjami w zakresie polityki przestrzennej w gminie**

Zgodnie z art. 10e ust. 3 pkt 4 ustawy z dnia 8 marca 1990 r. o samorządzie gminnym (t.j. Dz. U. 2023 poz. 40 ze zm.) strategia rozwoju gminy określa w szczególności „model struktury funkcjonalno-przestrzennej gminy”. Model ten stanowi ilustrację założeń ukierunkowanej terytorialnie polityki rozwoju lokalnego. Przedstawia długookresową strategiczną wizję



rozwoju gminy, wynikającą z uwarunkowań związanych z jej położeniem, trendami rozwojowymi oraz kierunkami zmian oczekiwanych w wyniku realizacji strategii. Prezentuje cele jakościowe i ilościowe w kontekście przestrzennym.

Model wskazuje (na podstawie wniosków z diagnozy, analizy uwarunkowań, trendów i wyzwań) obszary kluczowe dla osiągnięcia celów oraz rodzaje powiązań występujących pomiędzy poszczególnymi obszarami. Nakreśla stan docelowy obszarów i sieci, z uwzględnieniem relacji między nimi. Na jego podstawie można zdefiniować odpowiednio strategiczne działania i obszary, które będą podstawą wzmocnienia potencjału funkcjonalno-przestrzennego oraz przewidywania i zarządzania zjawiskami negatywnymi i konfliktogennymi. Na podstawie modelu wskazywane są obszary strategicznej interwencji.

Gmina Daleszyce zlokalizowana jest w powiecie kieleckim nad rzekami Belnianka i Lubrzanka w centralnej części województwa świętokrzyskiego, na południowy wschód od Kielc. Przez teren gminy Daleszyce z północnego-zachodu na południowy wschód przebiega droga wojewódzka nr 764 o znaczeniu regionalnym (Kielce-Połaniec). Od zachodu gmina Daleszyce sąsiaduje z miastem Kielce, od północy z gminami Górno i Bieliny, od wschodu z gminami Łągów i Raków oraz od południa z gminami Pierzchnica i Morawica.

Powierzchnia ogólna gminy wynosi 22 239 ha, z czego grunty leśne stanowią 12 979 ha, co przekłada się na 57,0% powierzchni całej gminy. Największym atutem turystycznym gminy Daleszyce jest nieskażona przyroda i wyjątkowo atrakcyjna rzeźba. Na terenie gminy występują liczne formy ochrony przyrody o znaczeniu krajowym (obszary Natura 2000 oraz węzeł ekologiczny) i regionalnym (parki krajobrazowe, obszary chronionego krajobrazu, rezerваты i pomniki przyrody).

Przez teren gminy Daleszyce przebiegają szlaki komunikacyjne o randze krajowej droga nr 7, nr 73 i nr 74, wojewódzkiej droga nr 762, nr 764, nr 745 i nr 786. Najbliższym węzłem komunikacyjnym, który ma charakter międzyregionalny są Kielce.

Gmina Daleszyce charakteryzuje się wysokim, na tle całego powiatu kieleckiego, poziomem przedsiębiorczości. W ostatnich latach sukcesywnie rośnie liczba aktywnych podmiotów gospodarczych. W Daleszycach na 1000 mieszkańców pracuje 340 osób. Jest to



znacznie więcej od wartości dla województwa świętokrzyskiego oraz znacznie więcej od wartości dla Polski. Na terenie gminy obserwuje się stale zmniejszające się bezrobocie. W gminie Daleszyce coraz mniejsze znaczenie odgrywa rolnictwo.

Na obszarze gminy przeważają domy jednorodzinne z stosunkowo wysokim stopniem wyposażenia budownictwa mieszkalnego w instalację sanitarną. Gmina Daleszyce posiada rozbudowaną bazę szkolną oraz sportowo-rekreacyjną. Za kulturę w gminie odpowiada Miejsko-Gminny Ośrodek Kultury w Daleszycach. W gminie działają liczne organizacje pozarządowe (NGO) wskazujące na aktywność społeczną.

Ludność ogółem korzystająca z instalacji w procentach w gminie Daleszyce według danych GUS za 2020 roku wynosił: wodociągowej 98%, kanalizacyjnej 58,8%. Na terenie gminy nie ma sieci gazowej oraz centralnego systemu ciepłowniczego. Energia dystrybuowana jest przez sieć rozdzielczą, kablowo-napowietrzną średniego napięcia 15kV na obszarze całej gminy oraz przez lokalne stacje transformatorowo-rozdzielcze. Gmina Daleszyce ma dostęp do infrastruktury telekomunikacyjnej, a na jej terenie działają operatorzy wszystkich sieci komórkowych.

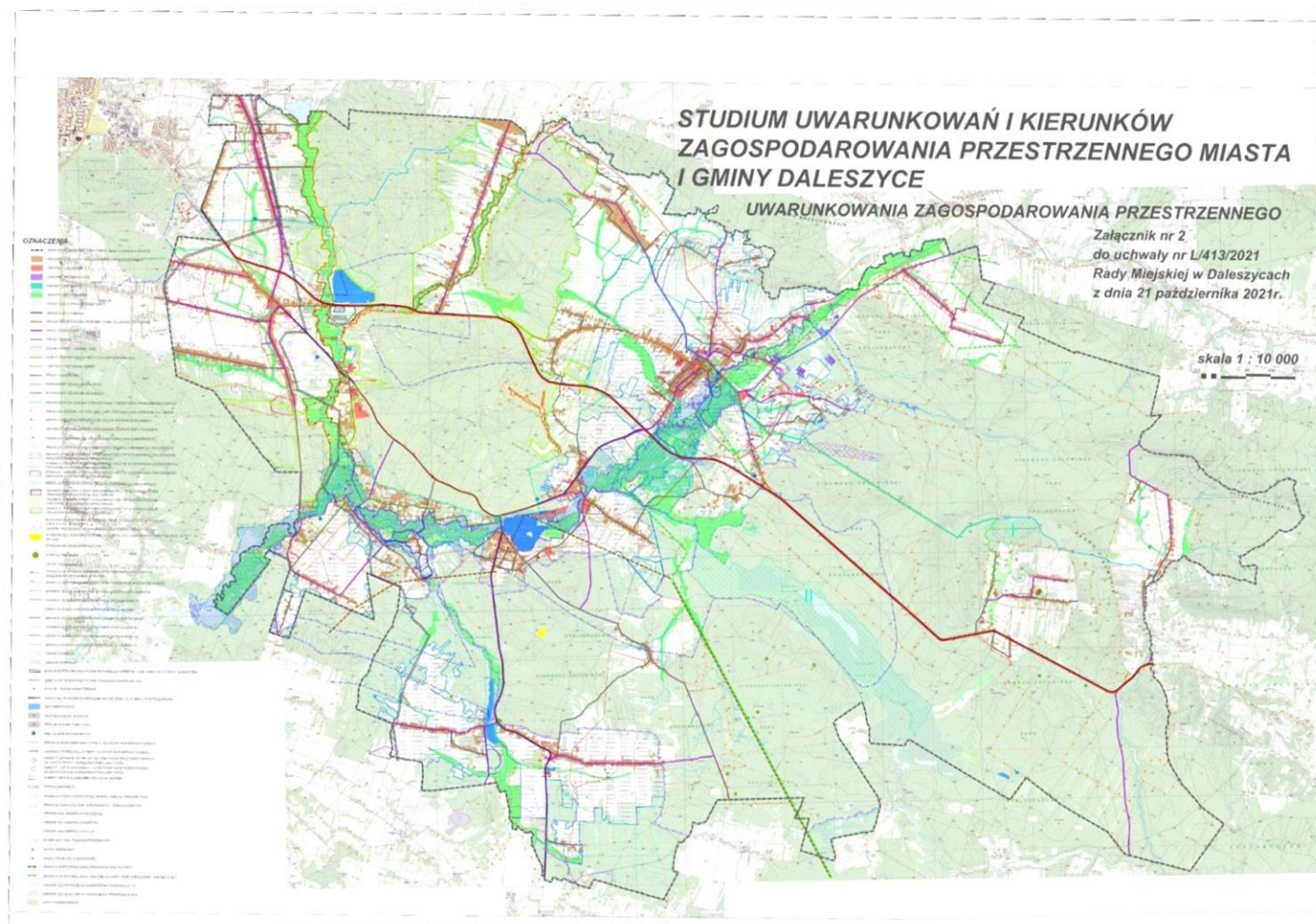
Model struktury funkcjonalno-przestrzennej gminy Daleszyce przedstawiono na poniższej mapie (mapa ma charakter schematyczny i przedstawia projektowane kluczowe aspekty). Proponowany model struktury funkcjonalno-przestrzennej uzupełniony został o aktualne uwarunkowania i kierunki zagospodarowania przestrzennego gminy Daleszyce.

- Uwarunkowania i Kierunki Zagospodarowania Przestrzennego zawarte w Studium Uwarunkowań i Kierunków Zagospodarowania Przestrzennego Gminy Daleszyce





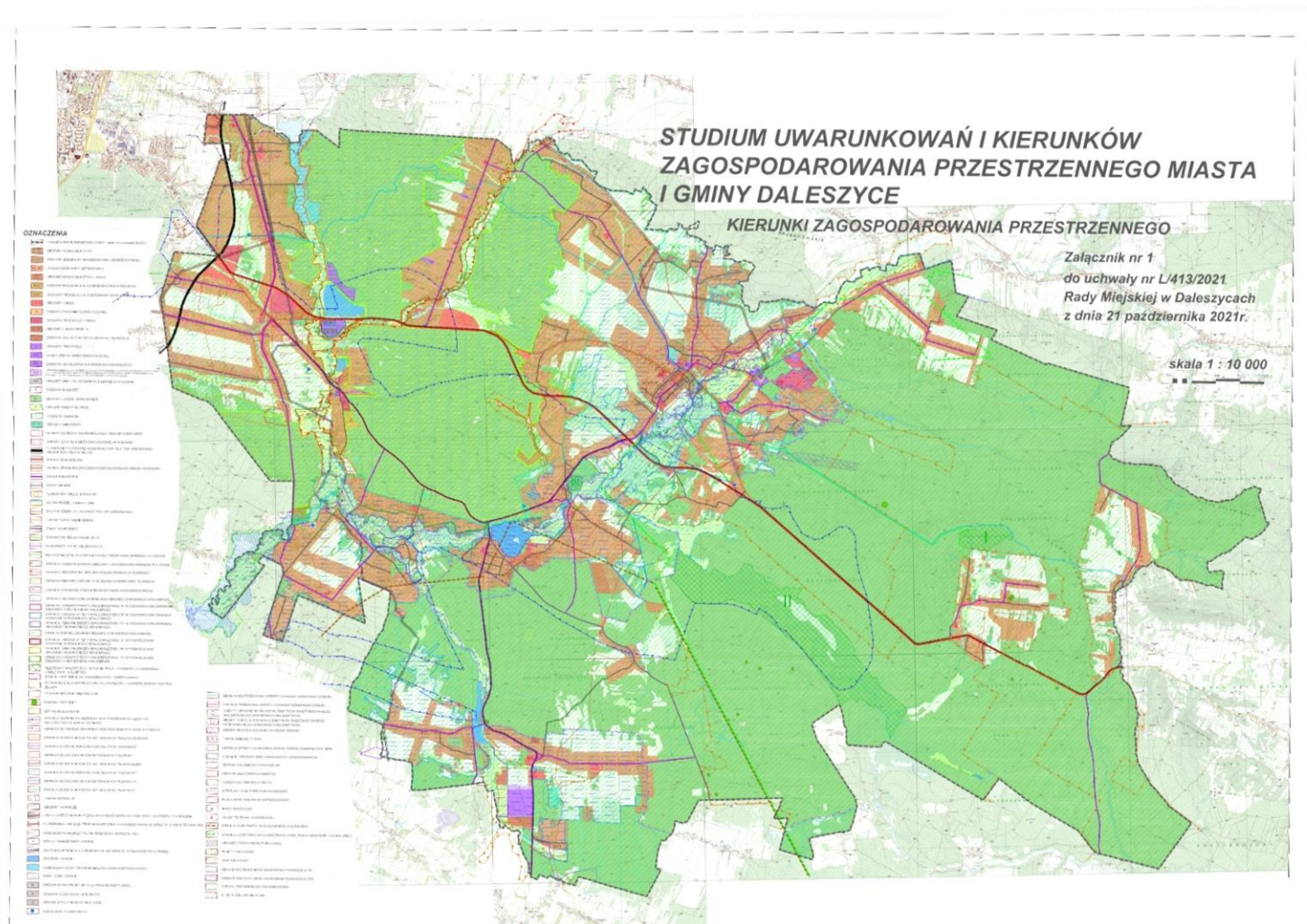
*Studium Uwarunkowań i Kierunków Zagospodarowania Przestrzennego Miasta i Gminy Daleszyce – Uwarunkowania Zagospodarowania Przestrzennego*



Źródło: Studium Uwarunkowań i Kierunków Zagospodarowania Przestrzennego Miasta i Gminy Daleszyce



*Studium Uwarunkowań i Kierunków Zagospodarowania Przestrzennego Miasta i Gminy Daleszyce – Kierunki Zagospodarowania Przestrzennego*

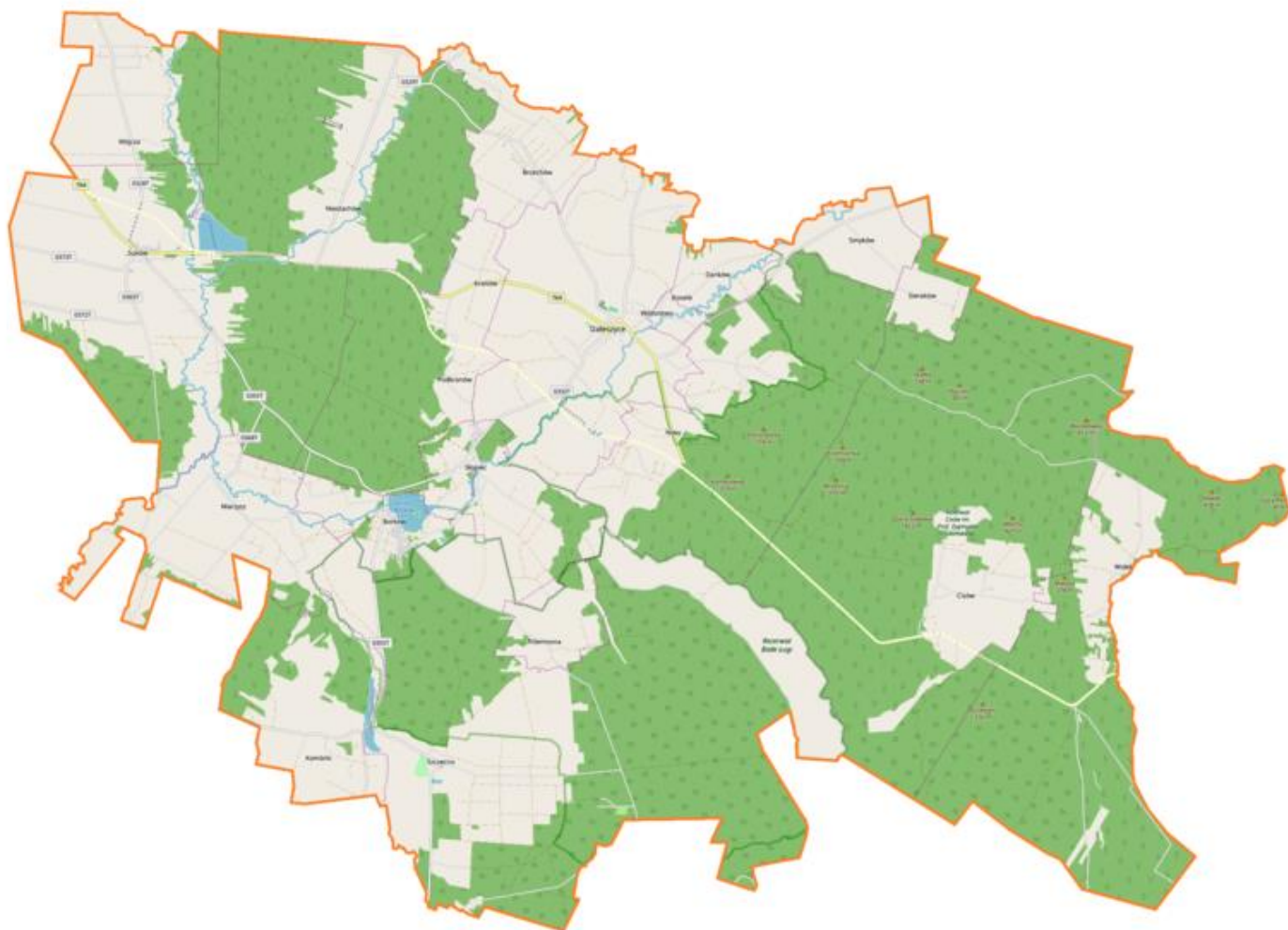


Źródło: Studium Uwarunkowań i Kierunków Zagospodarowania Przestrzennego Miasta i Gminy Daleszyce





- Model struktury funkcjonalno-przestrzennej uwzględniający:
  - Strefy osadniczo-społeczne
  - Strefy środowiska naturalnego i ładu przestrzennego
  - Strefy gospodarcze i infrastrukturalne



Źródło: [https://pl.m.wikipedia.org/wiki/Plik:Daleszyce\\_\(gmina\)\\_location\\_map.png](https://pl.m.wikipedia.org/wiki/Plik:Daleszyce_(gmina)_location_map.png)





## 7. Obszary Strategicznej Interwencji

Według Ustawy o Zasadach Prowadzenia Polityki Rozwoju Obszarami Strategicznej Interwencji (OSI) są obszary, na których zdiagnozowano istnienie szczególnych warunków społecznych, gospodarczych lub przestrzennych, w tym występowanie barier rozwoju lub potencjałów rozwojowych. Obszarem Strategicznej Interwencji może być obszar o zidentyfikowanych lub potencjalnych powiązaniach funkcjonalnych. OSI stanowią wybór strategiczny, którego konsekwencją jest skierowanie interwencji publicznej na dany obszar.

W celu identyfikacji OSI dla gminy Daleszyce, przeanalizowane zostały następujące dokumenty:

- Krajowa Strategia Rozwoju Regionalnego 2030 (KSRR 2030),
- Strategia Rozwoju Województwa Świętokrzyskiego 2030+.

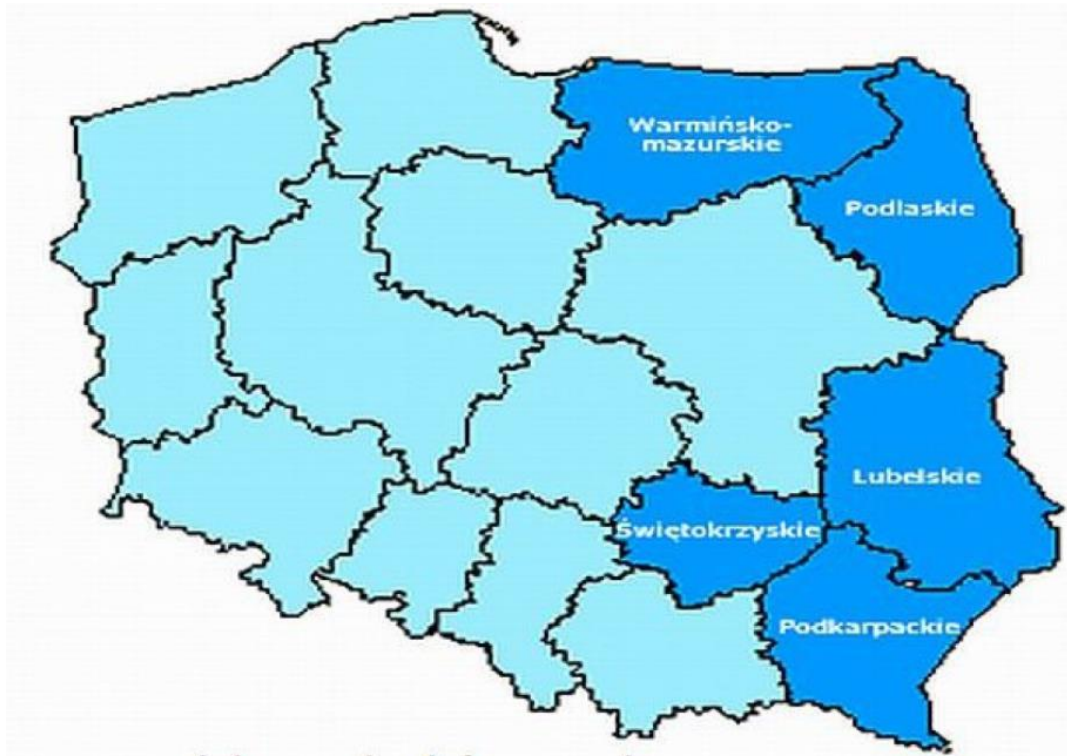
Krajowa Strategia Rozwoju Regionalnego 2030 zalicza do obszarów strategicznej interwencji (OSI) polityki regionalnej, m.in.

- wschodnia Polska (województwa: lubelskie, podkarpackie, podlaskie, świętokrzyskie, warmińsko-mazurskie),
- miasta średnie tracące funkcje społeczno-gospodarcze (w województwie świętokrzyskim Ostrowiec Świętokrzyski, Starachowice, Jędrzejów i Staszów oraz Końskie, Skarżysko-Kamienna, Sandomierz i Busko-Zdrój),
- obszary zagrożone trwałą marginalizacją (w województwie świętokrzyskim 40 gmin).

Wg dokumentu „Krajowa Strategia Rozwoju Regionalnego 2030” zakłada się, że OSI, tj. obszary zagrożone trwałą marginalizacją i miasta średnie tracące funkcje społeczno-gospodarcze, zostaną obligatoryjnie uwzględnione również w regionalnych strategiach rozwoju, w których powinno być zaplanowane wsparcie o charakterze komplementarnym. W zasięgu OSI Wschodnia Polska znajduje się gmina Daleszyce i dlatego przedsięwzięcia z terenu tego obszaru będą mogły ubiegać się o dofinansowanie ze środków Unii Europejskiej w ramach specjalnie dedykowanego dla obszaru Polski Wschodniej programu.



Mapa obszaru „Polski Wschodniej” w okresie 2014-2020



(źródło: <https://www.portalsamorzadowy.pl/>)

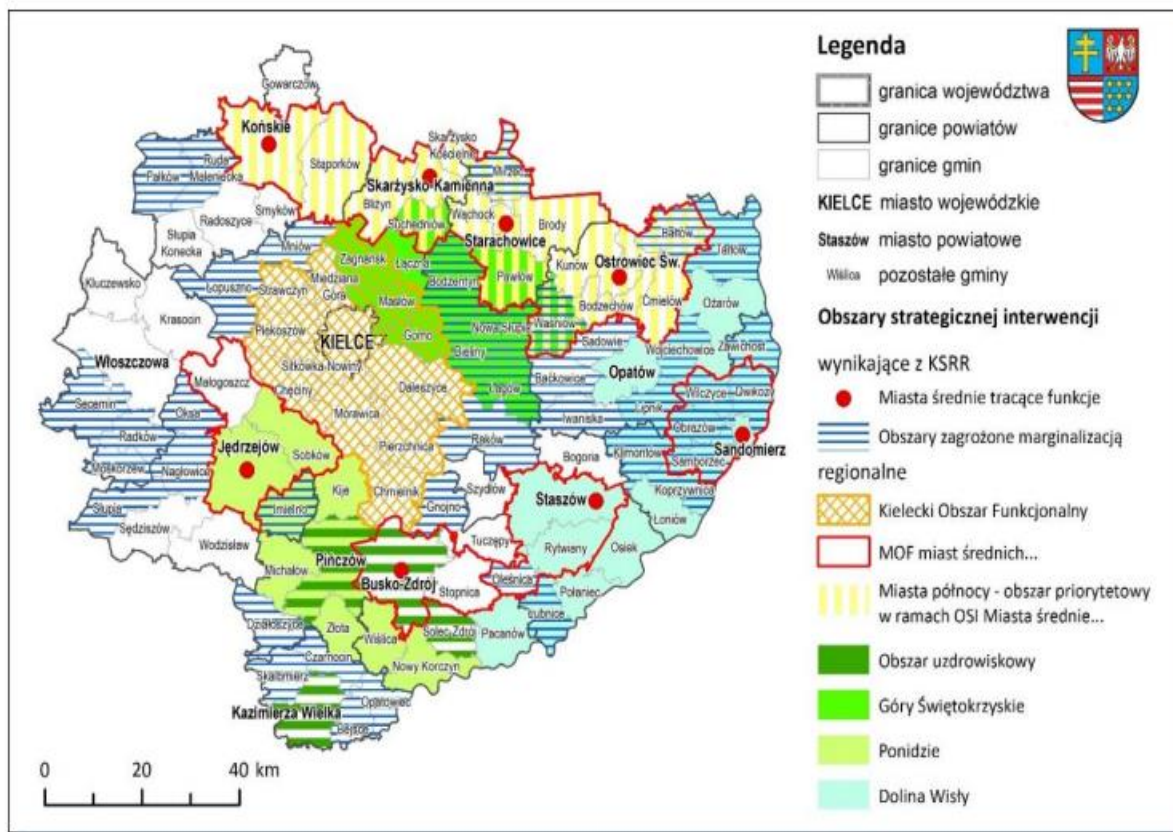
W ramach Strategii Rozwoju Województwa Świętokrzyskiego 2030+, przeprowadzając delimitację OSI, uwzględniono wcześniejsze zapisy Planu Zagospodarowania Przestrzennego Województwa Świętokrzyskiego (PZPWŚ), w którym wskazane zostały OSI:

- miejski obszar funkcjonalny ośrodka wojewódzkiego (MOF OW) – Kielecki Obszar Funkcjonalny, obejmujący rdzeń – miasto Kielce oraz 11 gmin podmiejskich,
- obszary o największym potencjale przyrodniczo-krajobrazowym: obszar turystyczny Gór Świętokrzyskich (5 gmin) i obszar turystyczno-uzdrowiskowy (4 gminy).

Łącznie obszary OSI obejmą 86% województwa świętokrzyskiego, w tym 90 gmin zamieszkałych przez ponad 1 150 tys. mieszkańców (93% ludności regionu).



## Obszary Strategicznej Interwencji



(źródło: Strategia Rozwoju Województwa Świętokrzyskiego 2030+)

W dniu 11 maja 2015 roku podpisane zostało porozumienie dotyczące współpracy przy programowaniu i wdrażaniu Strategii Zintegrowanych Inwestycji Terytorialnych Kieleckiego Obszaru Funkcjonalnego oraz jej współfinansowania i realizacji. W skład Kieleckiego Obszaru Funkcjonalnego, wchodzi następujący interesariusze:

- Miasto Kielce,
- Gmina i Miasto Chęciny,
- Miasto i Gmina Chmielnik,
- **Miasto i Gmina Daleszyce,**
- Gmina Górno,
- Gmina Masłów,
- Gmina Miedziana Góra,
- Miasto i Gmina Morawica,

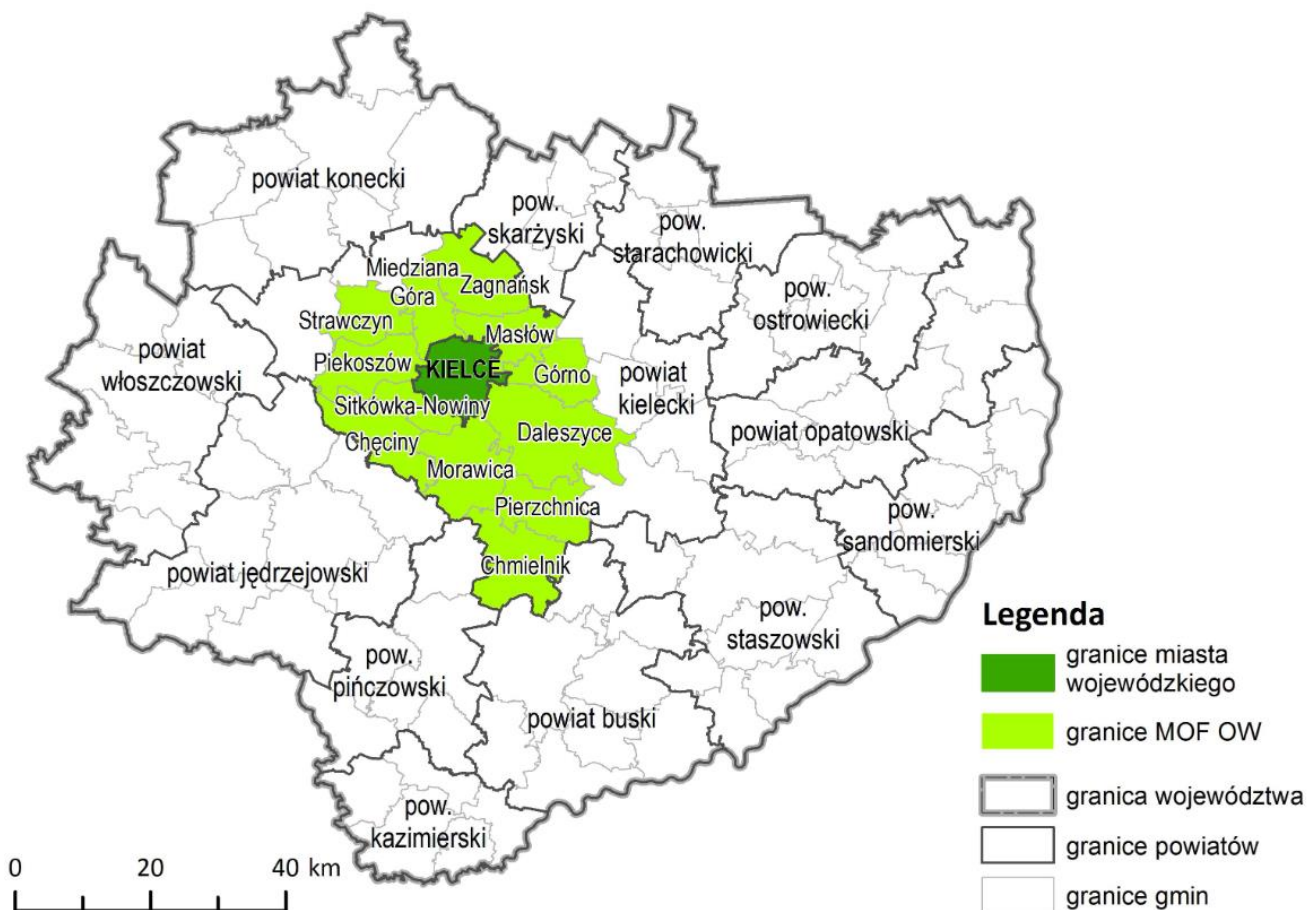


## Strategia Rozwoju Miasta i Gminy Daleszyce na lata 2021-2030

- Gmina Piekoszów,
- Gmina Nowiny,
- Gmina Strawczyn,
- Gmina Zagnańsk
- Miasto i Gmina Pierzchnica.

Kielecki Obszar Funkcjonalny jako dedykowany wzmocnieniu konkurencyjności województwa świętokrzyskiego.

### OSI Miejskiego Obszaru Funkcjonalnego Ośrodka Wojewódzkiego



(źródło: Strategia Rozwoju Województwa Świętokrzyskiego 2030+)



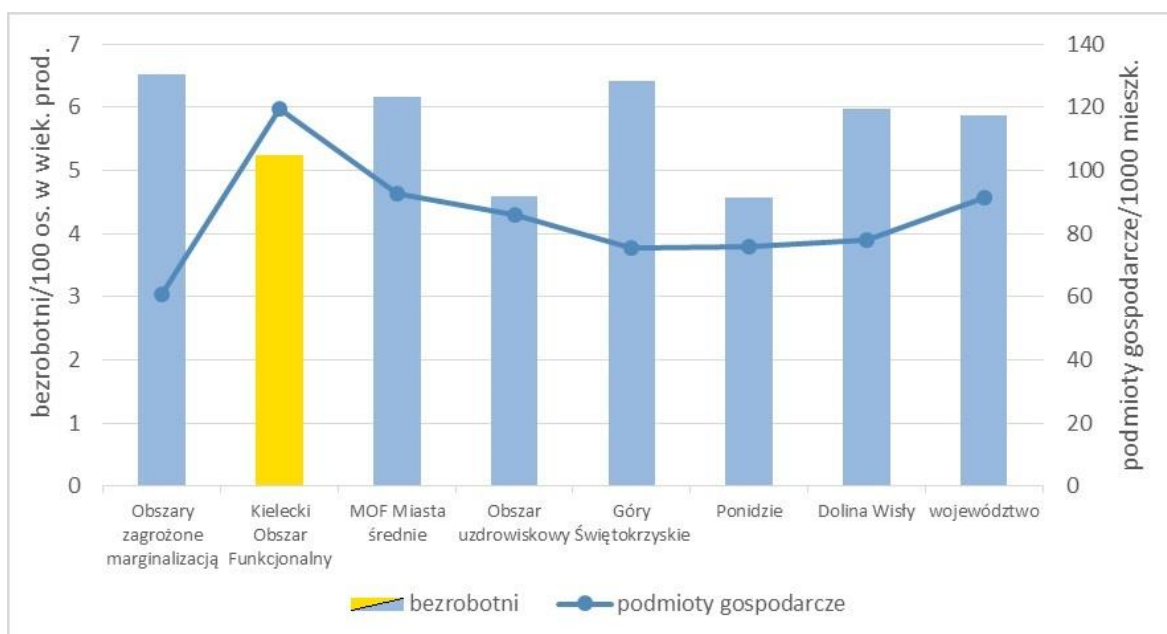
*Ludność i powierzchnia OSI „Kielecki Obszar Funkcjonalny”*

Obszar strategicznej interwencji	Gminy		Ludność 2018		Powierzchnia		Gęstość zaludnienia	
	liczba	% woj.	liczba	% woj.	km <sup>2</sup>	% woj.	os./km <sup>2</sup>	% woj.
Kielecki Obszar Funkcjonalny	13	12,7	344 176	27,7	1 445,9	12,3	238	224,5

(źródło: Strategia Rozwoju Województwa Świętokrzyskiego 2030+)

Obszar Funkcjonalny Kielc został wyznaczony w Planie Zagospodarowania Przestrzennego Województwa Świętokrzyskiego jako Miejski Obszar Funkcjonalny Ośrodka Wojewódzkiego. Kielce – jako dominujący ośrodek gospodarczy (36% podmiotów gospodarczych województwa), naukowy (90% studentów regionu), kulturalny i usług wyższego rzędu (w tym targowych) województwa – stanowią najważniejszy biegun wzrostu regionu. KOF cechuje się najwyższym w regionie poziomem przedsiębiorczości i dochodów samorządów, a także korzystnymi wskaźnikami poziomu życia.

*Wskaźniki gospodarki OSI (2018)*

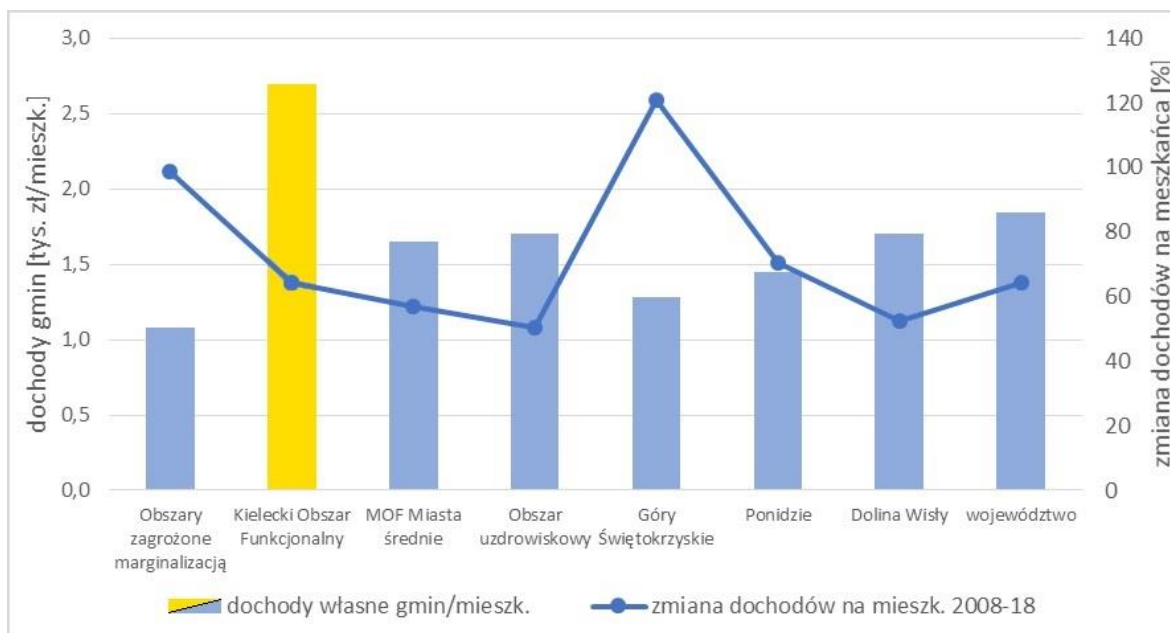


(źródło: Strategia Rozwoju Województwa Świętokrzyskiego 2030+)





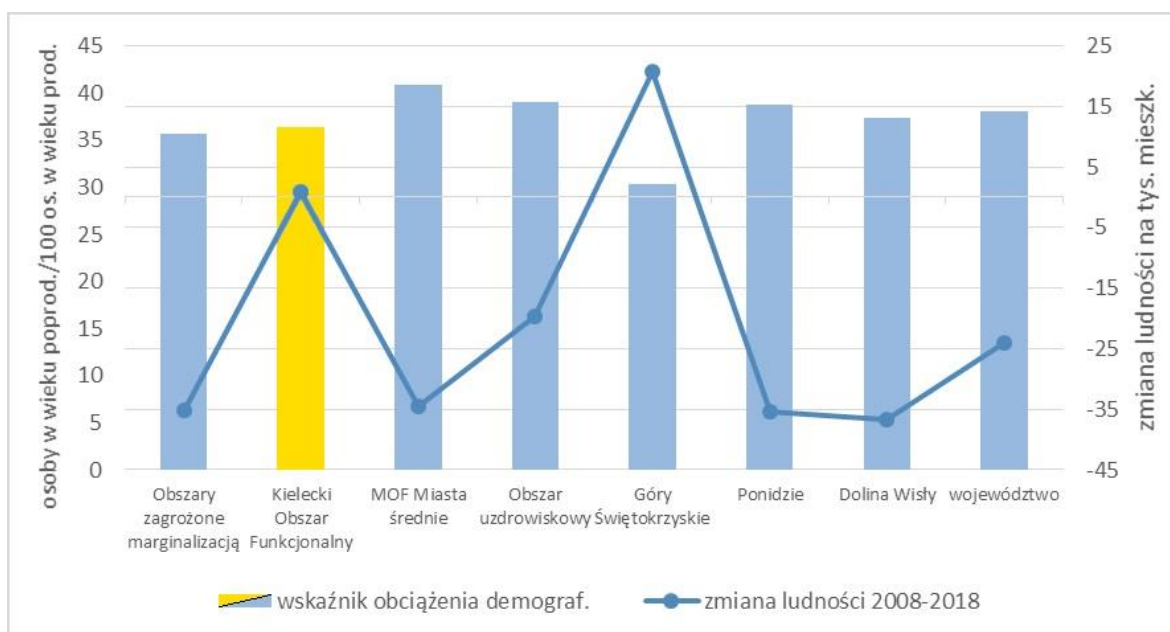
## Wskaźniki dochodów samorządowych OSI (2018)



(źródło: Strategia Rozwoju Województwa Świętokrzyskiego 2030+)

Obszar KOF odznacza się stabilną liczbą ludności w latach 2008-2018, co wynika z przyrostu liczby ludności strefy podmiejskiej na skutek procesów suburbanizacji (wzrost liczby ludności o ok. 9,6 tys. osób), któremu towarzyszy wyludnianie się miasta rdzeniowego (spadek liczby ludności Kielc o 9,3 tys. osób).

## Wskaźniki demografii OSI (2018)



(źródło: Strategia Rozwoju Województwa Świętokrzyskiego 2030+)



Głównym kierunkiem zagospodarowania OSI jest dynamizacja procesów gospodarczych oraz wspieranie metropolitalnych funkcji Kielc i ich oddziaływania na obszar regionu. Niezbędne jest także porządkowanie kształtującego się żywiotowo mieszkalnictwa i przedsiębiorczości.

*Oczekiwane skutki interwencji w OSI Kielecki Obszar Funkcjonalny a cele Strategii*

Cele strategiczne	Cele operacyjne	Oczekiwane skutki interwencji
<b>INTELIĞENTNA GOSPODARKA I AKTYWNI LUDZIE</b>	1.1. Zwiększenie konkurencyjności i innowacyjności świętokrzyskiej gospodarki	Wzmocnienie funkcji metropolitalnych Kielc (naukowo-badawczych, kulturalnych, gospodarczych, edukacyjnych, administracyjnych, transportowych, inne), w tym siedziba GUM i utworzenie szpitala uniwersyteckiego
	1.2. Kompetentne kadry dla gospodarki regionu	Programy wsparcia młodych talentów
	1.3. Wsparcie procesu transformacji kluczowych branż gospodarki regionu	Wspieranie rozwoju Kielc jako miasta spotkań, w tym wzmocnienie funkcji Targów Kielce między innymi poprzez modernizację i rozbudowę obiektów targowo-konferencyjnych Rozwój przemysłu czasu wolnego
<b>PRZYJAZNY DLA ŚRODOWISKA I CZYSTY REGION</b>	2.1. Poprawa jakości i ochrona środowiska przyrodniczego	Rozwój systemów komunalnych ograniczających wpływ urbanizacji na środowisko: ciepłowniczych, elektroenergetycznych, kanalizacyjnych, gazowych, niskoemisyjnego transportu
	2.2. Adaptacja do zmian klimatu i zwalczanie skutków zagrożeń naturalnych	Rozwój błękitno-zielonej infrastruktury
<b>WSPÓLNOTA I BEZPIECZNA PRZESTRZEŃ, KTÓRE ŁĄCZĄ LUDZI</b>	3.1. Silny kapitał społeczny w regionie	Rozwój społecznych/komunalnych form mieszkalnictwa, w tym wykorzystanie programów krajowych
		Wspieranie inicjatyw lokalnych poprawiających jakość życia
	3.2. Powszechnie dostępne wysokiej jakości usługi	Wzmocnienie Kielc jako ośrodka usług wyższego rzędu: zdrowotnych, edukacyjnych, kulturalnych dla KOF,



	społeczne i zdrowotne w środowisku lokalnym	jak również poprawa jakości usług społecznych i zdrowotnych na obszarze KOF
	3.3. Wzmocnienie spójności przestrzennej i społecznej regionu	Rozwój wewnętrznych i zewnętrznych połączeń transportowych KOF
		Rozwój zintegrowanego transportu publicznego w KOF
		Zapobieganie dalszej żywiolowej suburbanizacji
		Rewitalizacja i reurbanizacja miast
		Ochrona terenów przyrodniczo cennych i krajobrazu kulturowego z uwzględnieniem architektury regionalnej
<b>SPRAWNE ZARZĄDZANIE REGIONEM</b>	4.2. Budowa rozpoznawalnej marki regionu świętokrzyskiego	Tworzenie i promocja wspólnych marek lokalnych KOF – w tym wykorzystanie georóżnorodności jako jednej z najważniejszych marek OSI
	4.3. Wzmacnianie partnerstwa i współpracy na rzecz rozwoju województwa	Rozwój instytucjonalnych form współpracy między samorządami KOF, w tym w celu wspólnego świadczenia usług publicznych

(źródło: Strategia Rozwoju Województwa Świętokrzyskiego 2030+)





## 8. System realizacji strategii.

### 8.1. Zasady wdrożenia Strategii.

Wdrożenie Strategii Rozwoju Miasta i Gminy Daleszyce na lata 2021-2030 to proces długofalowy i ciągły, wymagający bieżącej analizy zmian prawnych, gospodarczych, oraz możliwości pozyskiwania zewnętrznych środków finansowych na realizację zaplanowanych w niej działań. W efekcie realizowanych przedsięwzięć stopniowo będą osiągnane cele i w związku z tym będą zmieniały się główne założenia, dlatego też proces wdrażania Strategii wymaga oprócz modułu planowania i realizacji celów obejmuje także jej aktualizację i ewaluację w stosunku do zapotrzebowania.

#### *Moduły wdrażania Strategii*

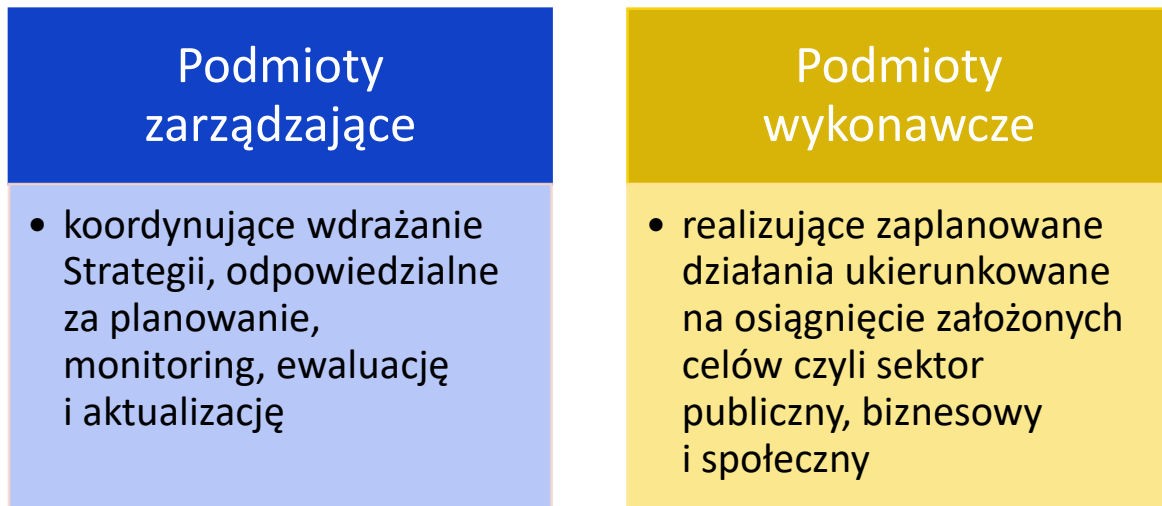


W celu efektywnego wdrożenia Strategii, prowadzona będzie współpraca z wieloma podmiotami publicznymi, lokalnymi i regionalnymi, również z sektora prywatnego i społecznego.



W ramach wdrażania Strategii należy wyszczególnić schemat struktury organizacyjnej podmiotów, które będą zaangażowane w ten proces:

### *Struktura podmiotów zaangażowanych we wdrażanie Strategii*



Struktura opiera się na współpracy podmiotów ze wszystkich sektorów, tj. z obszaru publicznego, biznesowego i społecznego.

Do kompetencji Rady Miejskiej w Daleszycach należy:

- Podjęcie uchwały o przystąpieniu do opracowania projektu Strategii Rozwoju Miasta i Gminy Daleszyce wraz z procesem konsultacji społecznych z lokalnymi podmiotami społecznymi i gospodarczymi oraz mieszkańcami gminy,
- Uchwalenie Strategii Rozwoju Miasta i Gminy Daleszyce na lata 2021-2030,
- Opiniowanie i uchwalanie zmian i aktualizacji Strategii Rozwoju Miasta i Gminy Daleszyce na lata 2021-2030 ,
- Działania kontrolne nad jakością realizowanych działań.



Do kompetencji Burmistrza Miasta i Gminy Daleszyce należy:

- Opracowanie projektu Strategii Rozwoju Miasta i Gminy Daleszyce na lata 2021-2030,
- Realizację zapisów Strategii w części dotyczącej sektora publicznego,
- Uwzględnienie w planach budżetowych finansowania kierunków działań ujętych w Strategii,
- Aktualizacja zapisów Strategii Rozwoju Miasta i Gminy Daleszyce na podstawie zgłoszeń, m.in. gminnych jednostek przedsiębiorstw czy też organizacji pozarządowych w dostosowaniu do aktualnej sytuacji i zapotrzebowania,
- Stymulowanie i koordynacja działań podejmowanych przez różnorodne podmioty na rzecz realizacji celów oraz kierunków zaplanowanych przedsięwzięć.

Zarządzanie i koordynacja wdrażania Strategii prowadzona będzie w strukturach organizacyjnych Urzędu Miasta i Gminy w Daleszycach. W tym celu powołany zostanie Zespół ds. wdrażania Strategii, do którego zadań należeć będzie, m.in.:

- przygotowanie i wdrażanie zadań zaplanowanych na rzecz realizacji celów Strategii,
- monitorowanie realizacji i ewaluacja procesu wdrażania Strategii,
- aktualizacja Strategii w zakresie zdiagnozowanych potrzeb,
- koordynowanie i animowanie działań, m.in. społeczności lokalnej i przedsiębiorców ukierunkowanych na realizację celów zaplanowanych w Strategii,
- analiza zewnętrznych źródeł finansowania zaplanowanych w Strategii działań,
- działalność promocyjna i informacyjna.

W skład Zespołu ds. wdrażania Strategii zaangażowanie będą pracownicy Gminy Daleszyce, m.in. odpowiedzialni za sektor ochrony środowiska, planowania przestrzennego, oświaty i spraw społecznych, funduszy europejskich oraz infrastruktury technicznej.

Jednym z elementów wdrażania niniejszej Strategii jest obowiązek pracowników Urzędu oraz jednostek organizacyjnych zapoznania się z dokumentem oraz wyznaczenie obszarów, za które każda jednostka, wydział lub pracownik będą odpowiedzialni.



Rekomendowane jest również opracowanie i wdrażanie szczegółowych planów i programów w zakresie działań ukierunkowanych na realizację wyznaczonych celów, m.in.: Strategii Rozwiązywania Problemów Społecznych, Programu Ochrony Środowiska i innych dokumentów sektorowych.

Wszystkie zadania ukierunkowane na osiągnięcie zaplanowanych celów w ramach Strategii i wymagające wieloletnich inwestycji będą uwzględniane w Wieloletniej Prognozie Finansowej w trakcie jej uchwalania i aktualizacji.

Podmioty wykonawcze podzielone zostały na 3 sektory, tj.:

- Sektor publiczny – władze samorządowe Gminy i jednostki gminne,
- Sektor biznesowy – przedsiębiorcy, instytucje otoczenia biznesu, izby gospodarcze, zrzeszenia gospodarcze, związki pracodawców,
- Sektor społeczny - mieszkańcy, organizacje pozarządowe, grupy nieformalne, kółka, reprezentanci młodzieży.

Wdrażając Strategię, gmina Daleszyce będzie dbała o dobrą współpracę z otoczeniem społeczno-gospodarczym, w tym z lokalnymi organizacjami pozarządowymi. Sektor biznesowy odgrywa bardzo istotną rolę w zakresie rozwoju gospodarczego regionu. Przedsiębiorcy i instytucje otoczenia biznesu będą odpowiadały za wzrost konkurencyjności regionu, budowę potencjału gospodarczego i różnicowanie lokalnego rynku pracy. Sektor społeczny będzie zaangażowany w budowę kapitału społecznego i społeczeństwa obywatelskiego, wzrost kompetencji i integrację lokalną. Główna rola sprowadzać się będzie do realizacji projektów własnych poszczególnych podmiotów, jak również inicjowanie działań na rzecz idei partnerstwa, której głównym zamierzeniem jest uzyskanie efektywnej współpracy w ramach prowadzonych działań. Włączenie szerokiego grona interesariuszy w proces planowania rozwoju realizuje zasadę partnerstwa, polegającą na łączeniu szerokiego grona partnerów, głównie lokalnych społeczności i przedsiębiorców, w procesy programowania i wdrażania Strategii. Dlatego też partnerstwa zawierane w celu realizacji różnego rodzaju przedsięwzięć będą stanowiły niezwykle istotny mechanizm włączania partnerów społeczno-gospodarczych w proces rozwoju lokalnego.

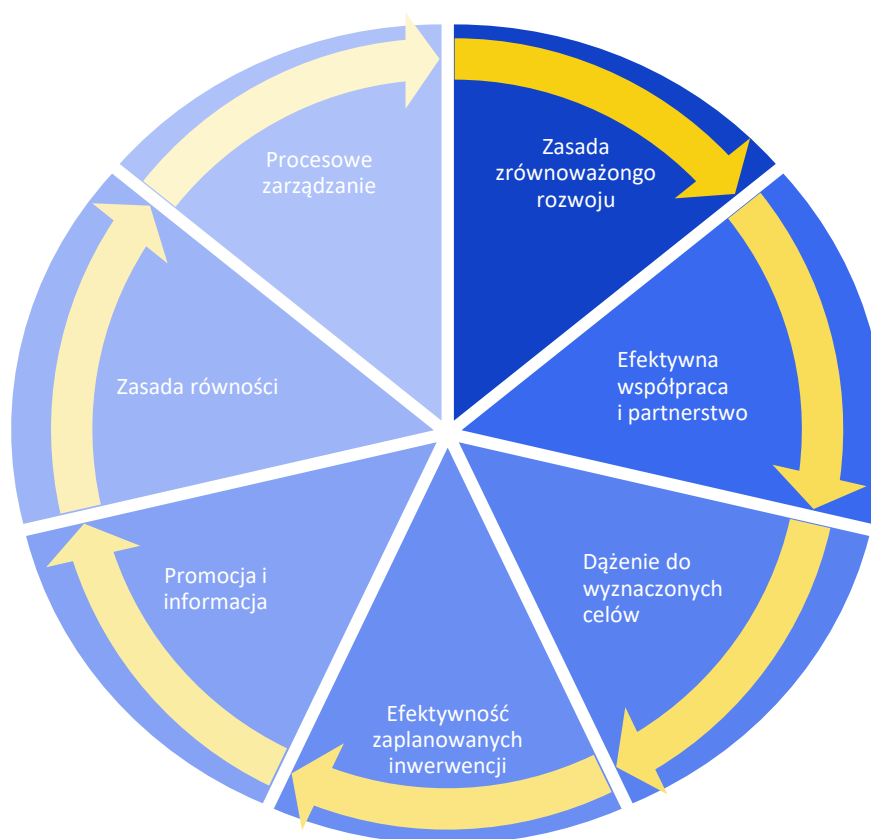


## Strategia Rozwoju Miasta i Gminy Daleszyce na lata 2021-2030

W celu pozyskania dodatkowego finansowania na zaplanowane działania samorząd będzie pozyskiwał środki z funduszy zewnętrznych – programów unijnych zarówno krajowych, jak i regionalnych. W celu wdrożenia praktyki angażowania organizacji pozarządowych we wspólne działania na rzecz rozwoju gminy Daleszyce, planowane jest nawiązywanie partnerstw z organizacjami pozarządowymi w celu wspólnej realizacji projektów, co doprowadzi do zwiększenia aktywności stowarzyszeń i fundacji działających na terenie gminy, a także umożliwi dotarcie do jak najszerzej liczby odbiorców.

System wdrażania Strategii oparty będzie na głównych filarach, które zapewnią jego efektywność:

### *Główne filary wdrażania Strategii Rozwoju Miasta i Gminy Daleszyce*



Strategia Rozwoju Miasta i Gminy Daleszyce jest dokumentem programującym rozwój gminy na kolejne lata aż do 2030 roku. Wszystkie pozostałe plany i programy strategiczne są względem Strategii dokumentami wykonawczymi i powinny być zgodne z jej zapisami, w celu



zapewnienia kompleksowości realizacji zadań ukierunkowanych na rozwój społeczno-gospodarczy.

### **8.2. Monitoring i ewaluacja Strategii.**

Strategia Rozwoju Miasta i Gminy Daleszyce na lata 2021-2030 to kluczowy dokument realizacji polityki rozwoju społeczno-gospodarczego gminy. Dokument ten określa misję i wizję rozwoju gminy, a także cele strategiczne, które pozwolą to osiągnąć poprzez realizację zaplanowanych działań. Aby kontrolować, czy zadania realizowane są w prawidłowy, skuteczny i efektywny sposób i czy ukierunkowane są na realizację założonych w Strategii celów, konieczne jest wdrożenie odpowiedniego systemu monitoringu Strategii. Monitoring pozwoli sprawdzić, czy Strategia jest wdrażana zgodnie z planem, a w przypadku rozbieżności odpowiednio zareagować poprzez podjęcie działań korygujących lub naprawczych.

System monitoringu wdrażania strategii będzie oparty o wyznaczenie i analizę wskaźników postępu rzeczowego do każdego celu strategicznego wyznaczonego w Strategii. Wskaźniki produktu i wskaźniki rezultatu będą porównywane w momencie osiągnięcia założonych wartości do wartości bazowych. Wskaźniki rezultatu określają efekty zrealizowanych działań w odniesieniu do osób lub podmiotów, np. w postaci zmiany sytuacji na rynku pracy i odnoszą się do sytuacji bezpośrednio po zakończeniu wsparcia. Wskaźniki produktu to zarówno wytworzone dobra jak i usługi świadczone na rzecz uczestników podczas realizacji wsparcia.

Tabele realizacji wskaźników rezultatu i produktu składać będą się z następujących elementów:

- nazwa wskaźnika,
- jednostka miary,
- wartość bazowa,
- założona wartość odzwierciedlająca realizację danego celu,
- źródło danych,
- sposób pomiaru.



## Strategia Rozwoju Miasta i Gminy Daleszyce na lata 2021-2030

Dane do pomiaru wskaźników będą pobierane zarówno ze statystyk publicznych, np. Główny Urząd Statystyczny w ramach Bazy Danych Lokalnych, [www.stat.gov.pl](http://www.stat.gov.pl), jak i statystyk prowadzonych przez samorząd gminny, jednostki podległe oraz ze statystyk prowadzonych przez podmioty prywatne, pozarządowe, samorząd powiatowy, samorząd regionalny i administrację rządową w zakresie zbieżnym z zaplanowanymi celami zawartymi w Strategii.

W ramach systemu monitoringu wdrażania Strategii Rozwoju Miasta i Gminy Daleszyce analizowane będą m.in. wskaźniki pokazujące zmiany poziomu życia na obszarze gminy, tj.:

- Liczba mieszkańców gminy
- Stopa bezrobocia
- Udział bezrobotnych zarejestrowanych w liczbie ludności w wieku produkcyjnym
- Liczba podmiotów gospodarczych (REGON)
- Jednostki nowo zarejestrowane w rejestrze REGON na 10 tys. ludności
- Poziom dochodów Gminy na 1 mieszkańca
- Udział wydatków majątkowych w łącznych wydatkach Gminy
- Długość utwardzonych dróg gminnych
- Korzystający z instalacji w [%] ogółu ludności
- Odsetek środowisk, korzystających z pomocy społecznej
- Powierzchnia gminy, objęta miejscowymi planami zagospodarowania przestrzennego
- Dzieci w placówkach wychowania przedszkolnego na 1 000 dzieci w wieku 3-5 lat
- Odsetek dzieci objętych opieką w żłobkach.

Monitoring Strategii prowadzony będzie w zakresie finansowym oraz rzeczowym. Monitoring rzeczowy dostarczy danych na temat aktualnego stanu realizacji Strategii oraz umożliwi ocenę postępu i efektywności jego głównych założeń. Monitoring finansowy dostarczy danych na temat szacunkowego kosztu oraz wykorzystanych źródeł finansowania, będących podstawą do oceny sprawności wydatkowania środków.

Planując system monitoringu, należy pamiętać, że plany są tylko prognozą i nie gwarantują one pełnego wykonania. Należy pamiętać, że mogą się zdarzyć odchylenia i określić należy, jaka skala tych odchylenia będzie akceptowalna.



Minimum raz w roku sporządzony będzie raport monitorujący przez wyznaczony do tego zadania Zespół pracowników Urzędu Miasta i Gminy w Daleszycach. Zakres raportu z realizacji Strategii Rozwoju obejmie przedstawienie aktualnego stanu realizacji zaplanowanych kierunków interwencji i realizacji celów, przedstawienie ewentualnych trudności w realizacji danych kierunków interwencji, z uwzględnieniem proponowanych działań korygujących i naprawczych, oraz wielkość środków finansowych wydatkowanych na realizację kierunków interwencji w badanym okresie w podziale na źródła finansowania, a także porównanie wskaźników bazowych ze wskaźnikami dla badanego okresu realizacji Strategii Rozwoju Miasta i Gminy Daleszyce.

W rocznym raporcie monitorującym powinien znaleźć się wykaz projektów realizowanych na terenie gminy ze środków europejskich, które będą odpowiadać zaplanowanym interwencjom i przyczyniać się do realizacji założonych w Strategii efektów. Raporty monitorujące wdrażanie Strategii Rozwoju będą corocznie przedstawiane radnym Rady Miejskiej w Daleszycach.

Na bieżąco będzie również możliwe zgłaszanie do Gminy zmian i rekomendacji usprawniających wdrażanie Strategii, a także zaplanowane do realizacji przedsięwzięcia.

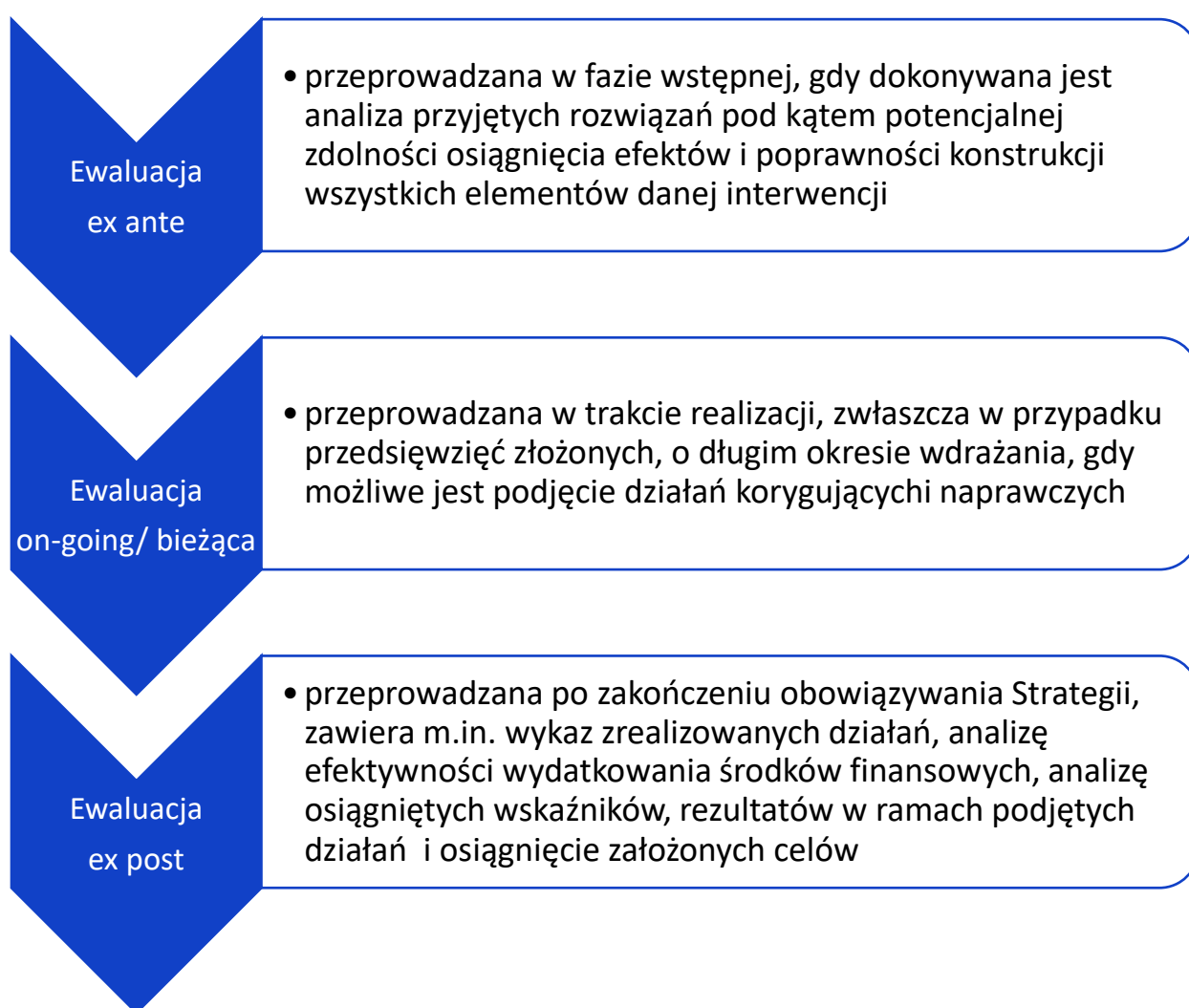
Proces monitoringu pozwoli uzyskać informacje jednostkom odpowiedzialnym za wdrażanie Strategii oraz wszystkim jej interesariuszom. Kluczowym założeniem procesu monitoringu jest pozyskanie możliwie pełnej informacji nt. rezultatów podejmowanych działań. Poprzez realizację systematycznego monitoringu możliwe jest wczesne wykrycie nieprawidłowości we wdrażaniu założeń strategii. System monitoringu będzie rejestrował zmiany zachodzące w obszarze lokalnym poprzez gromadzenie oraz analizę danych odnoszących się do społecznych, gospodarczych, środowiskowych oraz terytorialnych aspektów rozwoju. Poprzez gromadzenie i analizę danych wprowadzony zostanie system stałej kontroli i oceny efektów realizacji ustaleń Strategii. Pozwoli to na identyfikację zaistniałych nieprawidłowości, a następnie rozwiązanie oraz zapobieganie ich negatywnym skutkom w przyszłości.





Kompleksowo do systemu monitoringu będzie prowadzony system ewaluacji, który oceniać będzie trafność, skuteczność, jakość, zasadność i efektywność wdrażania Strategii Rozwoju Gminy, na wszystkich jego etapach, tj. planowania, realizacji i mierzenia rezultatów. Ewaluacja dostarczy rzetelnych i potrzebnych informacji, pozwalając wykorzystać zdobytą w ten sposób wiedzę w procesie decyzyjnym i odpowiednio zareagować lub zaktualizować Strategię.

*Wyróżnia się trzy rodzaje ewaluacji:*



Głównym założeniem ewaluacji jest ocena efektów realizacji Strategii, tj. postępów w dążeniu do spełnienia celów oraz poziomu komplementarności podejmowanych działań. Ocenie poddawana jest również sprawność realizowanego procesu monitoringu.



W przypadku stwierdzenia uchybień w treści Strategii Rozwoju Gminy, raport z ewaluacji zawierać będzie rekomendacje w zakresie istotnych do wdrożenia korekt.

W związku z ciągłym procesem monitoringu wdrażania Strategii, a także nastawieniem na otwartość wobec zgłaszanych zmian w stosunku do pojawiającego się zapotrzebowania, możliwa jest aktualizacja dokumentu Strategii Rozwoju. Dokument ten podlega aktualizacji również w przypadku, gdy założenia strategii rozwoju województwa ulegną istotnej zmianie, czego następstwem będzie brak spójności założeń strategii z poziomem gminnym i wojewódzkim. Zmiany w Strategii Rozwoju Miasta i Gminy Daleszyce na lata 2021-2030 dokonywane będą uchwałą Rady Miejskiej na wniosek Burmistrza Miasta i Gminy.

Wprowadzenie systemu monitoringu oraz powiązanej z nim procedury ewaluacji pozwoli wyeliminować w znacznym stopniu problem dezaktualizacji założeń i celów zawartych w Strategii Rozwoju, wynikający ze zmieniających się warunków funkcjonowania podmiotów realizujących poszczególne projekty, zmian prawodawstwa oraz innych warunków i okoliczności mogących wpłynąć na zasadność podejmowanych działań. Oprócz modyfikacji poszczególnych elementów dokumentu, w trakcie jego realizacji możliwe będzie uwzględnienie nowych zadań i projektów, które będą wpisywać się w cele i działania priorytetowe.

### **8.3. Ramy finansowe i źródła finansowania.**

Realizacja zaplanowanych celów strategicznych oraz określonych działań w ramach Strategii Rozwoju Miasta i Gminy Daleszyce na lata 2021-2030 wymaga dużych nakładów finansowych. Każdego roku budżet gminy Daleszyce planowany jest w oparciu o różne źródła jego finansowania. Dochody do gminy stanowią zarówno dochody własne, subwencja ogólna, jak i dotacje celowe z budżetu państwa. Podstawą do określenia ram finansowych działań strategicznych stanowić będzie budżet Gminy oraz wieloletnia prognoza finansowa, która będzie przewidywać zmiany, mogące mieć wpływ na gospodarkę finansową Gminy, a przede wszystkim uzależnione będą od czynników makroekonomicznych, takich jak: PKB, inflacja, tempo wzrostu wynagrodzeń czy planowane zmiany systemowe np. w podatkach dochodowych. Na tej podstawie wyznaczane będą możliwe do przeznaczenia limity wydatków w poszczególnych latach na wyznaczone przedsięwzięcia.



## Strategia Rozwoju Miasta i Gminy Daleszyce na lata 2021-2030

Gmina Daleszyce od lat aktywnie pozyskuje finansowanie zewnętrzne na realizację zaplanowanych przedsięwzięć i w tym kierunku planuje działać w latach 2021-2030. W tym celu analizowane są wszystkie dostępne źródła finansowania, które mogą wspierać realizację działań, które przyczynią się do osiągnięcia zaplanowanych w Strategii efektów.

*Planowane źródła finansowania przedsięwzięć zaplanowanych do realizacji celów określonych w Strategii Rozwoju Miasta i Gminy Daleszyce na lata 2021-2030.*

Samorząd Województwa Świętokrzyskiego	Starostwo Powiatowe w Kielcach	Środki własne Gminy Daleszyce
Fundusz Dróg Samorządowych	Budżet Państwa	Krajowy Plan Odbudowy
NFOŚiGW	Fundusze Europejskie dla Świętokrzyskiego 2021-2027	Programy krajowe
Fundusze Norweskie	Programy Ministra Kultury i Dziedzictwa Narodowego	Programy Ministerstwa Rodziny i Polityki Społecznej

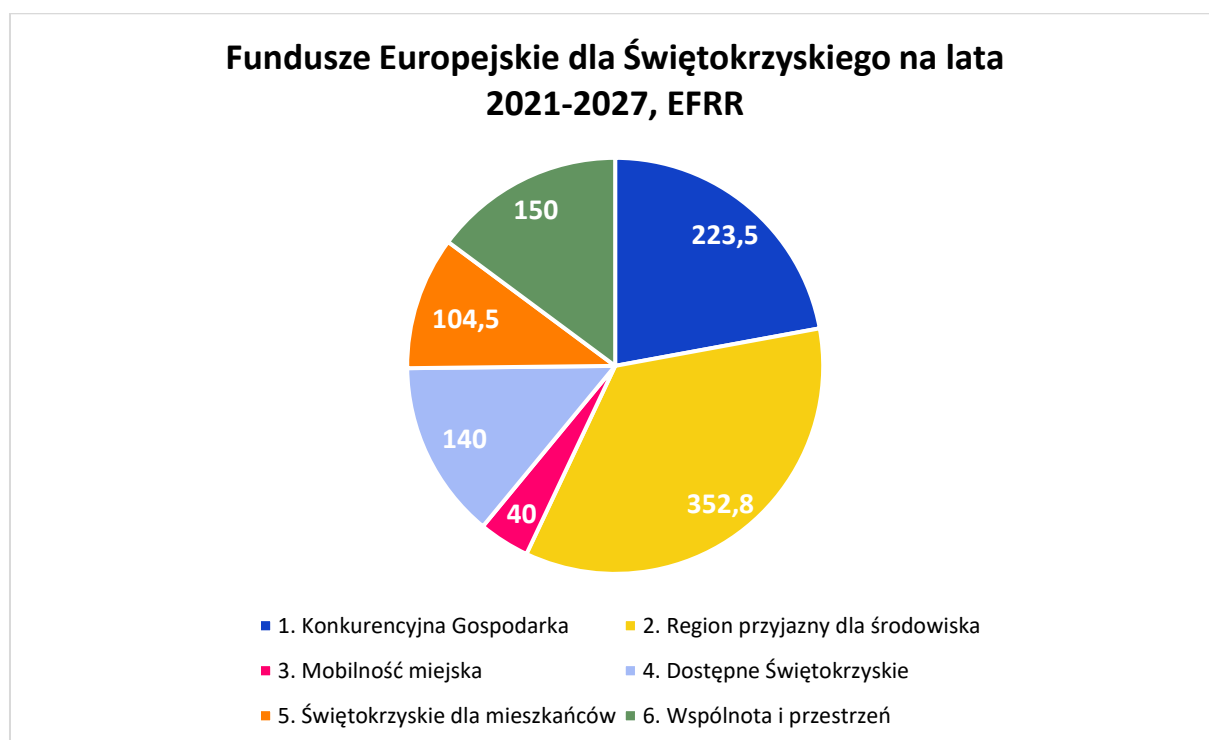
Szeroki wachlarz działań ukierunkowanych na realizację celów zaplanowanych w Strategii przez różnego rodzaju podmioty i instytucji, będzie wymagał zaangażowania środków finansowych pochodzących z różnych źródeł w zależności od rodzaju danego przedsięwzięcia. Należy wymienić różne formy finansowania przedsięwzięć: dotacje, instrumenty finansowe – pożyczki, formuła partnerstwa publiczno-prywatnego. W odniesieniu do Krajowego Planu Odbudowy należy zauważyć, że środki dostępne



w ramach Instrumentu na Rzecz Odbudowy i Zwiększania Odporności traktowane są na poziomie unijnego budżetu jako oddzielny element nowej architektury wspólnotowych finansów, a ich celem jest ograniczenie negatywnego wpływu pandemii COVID-19 na gospodarkę Unii Europejskiej, ze szczególnym uwzględnieniem potrzeby wzmocnienia jej odporności na podobne tego typu sytuacje w przyszłości.

W przypadku funduszy europejskich, Umowa Partnerstwa na lata 2021–2027 zakłada, że kluczowymi obszarami podlegającymi finansowaniu będą: bardziej inteligentna Europa, przyjazna dla środowiska bezemisyjna Europa, lepiej połączona Europa, Europa o silniejszym wymiarze społecznym i Europa bliżej obywateli, w co bezpośrednio wpisują się cele wyznaczone w Strategii Rozwoju Miasta i Gminy Daleszyce.

W ramach programu Fundusze Europejskie dla Świętokrzyskiego na lata 2021-2027, region będzie dysponował kwotą 1 403 mln euro na zaplanowanie wsparcia w województwie, w tym 1 051 mln euro będą stanowiły środki EFRR na tzw. projekty „twarde” inwestycyjne oraz 352 mln euro środki EFS na tzw. projekty „miękkie” wspierające kapitał społeczny.





W ramach programu Fundusze dla Świętokrzyskiego na lata 2021-2027 zaplanowano następujące główne priorytety, w ramach których można się ubiegać o wsparcie ze środków EFRR:

### Priorytet 1. KONKURENCYJNA GOSPODARKA

- 1.1. Infrastruktura i wdrażanie B+R
- 1.2. Cyfryzacja
- 1.3. Promocja gospodarcza regionu
- 1.4. Kapitał dla przedsiębiorczości
- 1.5. Transformacja kluczowych branż regionu i rozwój IOB

### Priorytet 2. REGION PRZYJAZNY DLA ŚRODOWISKA

- 2.1 Efektywność energetyczna
- 2.2 Zielona energia
- 2.3 Gospodarowanie zasobami wody i przeciwdziałanie klęskom żywiołowym
- 2.4 Infrastruktura wodno-ściekowa
- 2.5 Gospodarowanie odpadami
- 2.6 Ochrona dziedzictwa i różnorodności biologicznej

### Priorytet 3. MOBILNOŚĆ MIEJSKA

- 3.1 Mobilność miejska w MOF (ZIT)
- 3.2 Mobilność miejska

### Priorytet 4. DOSTĘPNE ŚWIĘTOKRZYSKIE

- 4.1 Infrastruktura drogowa
- 4.2 Rozwój transportu zbiorowego i poprawa bezpieczeństwa ruchu

### Priorytet 5. ŚWIĘTOKRZYSKIE DLA MIESZKAŃCÓW

- 5.1 Infrastruktura edukacyjna
- 5.2 Infrastruktura społeczna



5.3 Infrastruktura ochrony zdrowia

5.4 Infrastruktura w turystyce i kulturze

### Priorytet 6. WSPÓLNOTA I PRZESTRZEŃ

6.1 Rozwój miast i miejskich obszarów funkcjonalnych (ZIT)

6.2 Rewitalizacja miast

6.3 Wzmacnianie lokalnych potencjałów

6.4 Rozwój Lokalny kierowany przez społeczność (EFRR).

Natomiast główne priorytety, na które przewidziane zostały środki w ramach programu Fundusze Europejskie dla Województwa Świętokrzyskiego na lata 2021-2027 w ramach EFS, to:

### Priorytet 7. PROFILAKTYKA I OCHRONA ZDROWIA MIESZKAŃCÓW

7.1 Wsparcie zdrowotne świętokrzyskich pracowników

7.2 Poprawa dostępu do profilaktyki i rehabilitacji ułatwiająca powrót na rynek pracy

7.3 Podniesienie kwalifikacji kadr medycznych (z wyłączeniem lekarzy) oraz przedstawicieli innych zawodów związanych z ochroną zdrowia

7.4 Program stypendialny dla studentów kształcących się na kierunku lekarskim

### Priorytet 8. EDUKACJA NA WSZYSTKICH ETAPACH ŻYCIA

8.1 Kształcenie kadr systemu edukacji Realizacja w ramach projektu niekonkurencyjnego

8.2 Wsparcie edukacji przedszkolnej

8.3 Podnoszenie jakości kształcenia podstawowego

8.4 Wysoka jakość edukacji ponadpodstawowej ogólnej

8.5 Rozwój szkolnictwa branżowego

8.6 Kompetencje i kwalifikacje osób dorosłych

### Priorytet 9. USŁUGI SPOŁECZNE I ZDROWOTNE

9.1 Aktywna integracja społeczna i zawodowa osób biernych zawodowo

9.2 Kompleksowe wsparcie sektora ekonomii społecznej



9.3 Wsparcie rodziny oraz pieczy zastępczej

9.4 Zwiększenie dostępności usług społecznych i zdrowotnych

9.5 Programy wczesnego wykrywania wad rozwojowych i rehabilitacji dzieci i młodzieży

9.6 Aktywna integracja społeczna i zawodowa społeczności zmarginalizowanej i obywateli państw trzecich.

Działania zaplanowane przez Gminę Daleszyce ukierunkowane na realizację celów zawartych w Strategii Rozwoju Miasta i Gminy Daleszyce na lata 2021-2030 odpowiadają kategoriom wsparcia przewidzianych w ramach programu regionalnego – Fundusze Europejskie dla Świętokrzyskiego na lata 2021-2027 i Władze Gminy, wykorzystując dotychczasowe doświadczenie, planują ubiegać się o dofinansowanie zaplanowanych przedsięwzięć w ramach ww. priorytetów. Rozpowszechniane będą także informacje w tym zakresie wśród lokalnych podmiotów: przedsiębiorców i instytucji otoczenia biznesu, aby także i oni aktywnie ubiegali się o dofinansowanie realizowanych przez nich działań, które wpłyną na rozwój konkurencyjności gminy Daleszyce.

W celu pozyskania dodatkowego finansowania na zaplanowane działania, samorząd będzie zabiegał także o środki z funduszy zewnętrznych – programów krajowych w perspektywie finansowej 2021-2027. Planowany podział środków na poszczególne programy krajowe przedstawia się następująco:

- Infrastruktura i Środowisko – 25,1 mld euro (między innymi największe inwestycje infrastrukturalne, drogi, koleje, transport publiczny, ochrona środowiska),
- Inteligentny Rozwój – 8 mld euro (między innymi innowacje, współpraca nauki i biznesu),
- Wiedza, Edukacja, Rozwój – 4,3 mld euro (między innymi nauka, edukacja, żłobki, sprawy społeczne),
- Polska Cyfrowa – 2 mld euro (między innymi cyfryzacja, sieci szerokopasmowe),
- Polska Wschodnia – 2,5 mld euro (specjalna pula wsparcia dla województw Polski Wschodniej, w tym województwa świętokrzyskiego),
- Pomoc Techniczna – 0,5 mld euro (wsparcie dla instytucji wdrażających fundusze UE),



## Strategia Rozwoju Miasta i Gminy Daleszyce na lata 2021-2030

- Program dotyczący sprawiedliwej transformacji – 4,4 mld euro (pomoc w transformacji dla regionów górniczych: śląskiego, małopolskiego, dolnośląskiego, wielkopolskiego, łódzkiego i lubelskiego),
- Program Pomoc Żywnościowa – 0,2 mld euro,
- Program Ryby – 0,5 mld euro,
- Programy Europejskiej Współpracy Terytorialnej – 0,56 mld euro.

Poza wskazanymi powyżej źródłami i instrumentami finansowania, jako źródła finansowania Strategii należy wziąć pod uwagę także różne programy krajowe, takie jak Rządowy Fundusz Rozwoju Dróg, Rządowy Fundusz Inwestycji Lokalnych czy Program Inwestycji Strategicznych i inne środki z budżetu państwa, pozostające do dyspozycji poszczególnych ministerstw, dedykowane fundusze i programy. Istotne mogą też być, inne niż w ramach Unii Europejskiej, fundusze ze źródeł europejskich, np. fundusze norweskie i fundusze Europejskiego Obszaru Gospodarczego. Powyższe instrumenty finansowe, jak i środki własne Gminy wskazują na potencjalne źródła finansowe, z których mogą być pozyskane środki na realizację Strategii Rozwoju Miasta i Gminy Daleszyce na lata 2021-2030. Głównymi źródłami finansowania celów rozwojowych będą zatem dochody własne Gminy, takie jak podatki i opłaty lokalne, udział w podatku dochodowym od osób fizycznych oraz pozostałe środki publiczne. Ważnym elementem finansowania interwencji rozwojowych będą również środki prywatne, które mogą zostać wykorzystane do współfinansowania projektów realizowanych w ramach programów operacyjnych lub w formule partnerstwa publiczno-prywatnego. Jednocześnie wiele zadań przewidzianych w Strategii realizowanych będzie w ramach bieżącej działalności poszczególnych komórek Urzędu oraz jednostek organizacyjnych Gminy.